



ANUARI D'EMPREDORIA, ECONOMIA I INNOVACIÓ SOCIAL 2023

CENTRE D'ESTUDIS I DE RECERCA EN EMPREDORIA I INNOVACIÓ SOCIAL (CREIS)

UAB

Universitat Autònoma de Barcelona



Ajuntament de
Mollet del Vallès



El Vallès Oriental
Consell Comarcal



CONSELL COMARCAL
DEL VALLÈS OCCIDENTAL



Diputació
Barcelona

Àrea de Desenvolupament
Econòmic, Turisme i Comerç

L'Anuari d'Emprenedoria, Economia i Innovació Social és una col·lecció d'accés obert promoguda i coordinada pel Centre d'Estudis i de Recerca en Emprenedoria i Innovació Social (CREIS), un centre de recerca interdisciplinària per a l'estudi del fenomen de l'emprenedoria i la innovació social, dels factors que el determinen i de l'impacte que els projectes socials susciten sobre l'economia en general i sobre les persones en particular. La col·lecció es planteja l'objectiu de tractar els diferents temes d'interès social des d'un doble vessant. Primer, des d'un punt de vista proper, vinculat al territori, i amb voluntat d'influir en la definició de les polítiques públiques. I segon, proporcionant la mirada àmplia i rigorosa amb què els experts, acadèmics i no acadèmics, poden analitzar aquests problemes, ajudar a comprendre'n l'origen, i indicar com cal gestionar-los i resoldre'ls de la millor manera possible.

El Anuario de Emprendimiento, Economía e Innovación Social es una colección de acceso abierto promovida y coordinada por el Centro de Estudios y de Investigación en Emprendimiento e Innovación Social (CREIS), un centro de investigación interdisciplinaria para el estudio del fenómeno del emprendimiento y la innovación social, de los factores que lo determinan y del impacto que suscitan los proyectos sociales sobre la economía en general y sobre las personas en particular. La colección se plantea el objetivo de tratar los diferentes temas de interés social desde una doble vertiente. Primero, desde un punto de vista cercano, vinculado al territorio, y con voluntad de influir en la definición de las políticas públicas. Y segundo, aportando la mirada amplia y rigurosa con que los expertos, académicos y no académicos, pueden analizar estos problemas, ayudar a comprender su origen, e indicar cómo hay que gestionarlos y resolverlos de la mejor manera posible.

The Yearbook in Entrepreneurship, Economy and Social Innovation is an open access collection promoted and coordinated by the Center for Studies and Research in Entrepreneurship and Social Innovation (CREIS), an interdisciplinary research center for the study of the phenomenon of entrepreneurship and social innovation, its causal factors, and the impact that social projects have on the economy in general, and people in particular. The collection sets itself the objective of dealing with the different topics of social interest from a double perspective. In the first place, from a close point of view, connected to the territory, and with the will to influence the definition of public policies. Second, providing the broad and rigorous view with which experts, academic and non-academic, can analyze these problems, help to understand their roots, and advise on how they must be managed and solved in the best possible way.

L'Annuaire en Entrepreneuriat, Économie et Innovation Sociale est une collection en libre accès promue et coordonnée par le Centre d'Études et de Recherche en Entrepreneuriat et Innovation Sociale (CREIS), un centre de recherche interdisciplinaire pour l'étude du phénomène de l'entrepreneuriat et l'innovation sociale, des facteurs qui la déterminent et de l'impact que les projets sociaux suscitent sur l'économie en général, ainsi que sur les personnes en particulier. La collection s'est fixé l'objectif de traiter les différents sujets d'intérêt social à partir d'une double perspective. Tout d'abord, d'un point de vue proche, associé au territoire, et avec la volonté d'exercer une influence sur la définition des politiques publiques. Ensuite, en apportant la vision élargie et rigoureuse avec laquelle les experts, universitaires ou non universitaires, peuvent analyser ces problèmes et faciliter la compréhension de leur origine, et indiquer comment il faut les gérer et les résoudre le mieux possible.

Editors / Editores / Editors / Éditeurs:

Marta-Patricia Aparicio y Montesinos, CREIS-UAB
Hector Sala Lorda, CREIS-UAB

Disseny i maquetació:

Servei de Publicacions de la UAB

Edició:

Universitat Autònoma de Barcelona
Servei de Publicacions
Edifici A. 08193 Bellaterra (Cerdanyola del Vallès). Spain
sp@uab.cat
<https://publicacions.uab.cat>

ISBN (paper): 978-84-19333-79-7

ISBN (digital): 978-84-19333-80-3

Dipòsit legal: B-16114-2023

ANUARI D'EMPREDORIA, ECONOMIA I INNOVACIÓ SOCIAL està subjecte a una llicència d'ús Creative Commons:



Reconeixement – No comercial – Sense obra derivada (by-nc-nd): no es permet un ús comercial de l'obra original ni la generació d'obres derivades.

Índex

Presentació	5
--------------------------	---

EXPERIÈNCIES TERRITORIALS

1. L'economia social i solidària al Vallès occidental i al Vallès oriental	11
Observatori del Vallès Occidental – Consell Comarcal del Vallès Occidental	
Observatori - Centre d'estudis del Vallès Oriental – Consell Comarcal del Vallès Oriental	
2. L'economia social, solidària, verda i circular	39
Consell Comarcal del Vallès Occidental – Ajuntament de Sant Cugat del Vallès	
Consell Comarcal del Vallès Oriental	
3. Víctimas emprendedoras en el sur del Tolima (Colombia): la paz como factor principal de innovación social	53
Santiago Giraldo-Luque, <i>Departament de Periodisme i de Ciències de la Comunicació i CREIS – UAB</i>	
Cristina Fernández-Rovira, <i>UVic-UCC</i>	
Tomás Durán-Becerra, <i>PCIS UNIMINUTO</i>	

MONOGRAFIES

4. Emprenedoria, innovació i economia social: Proposta d'un marc conceptual	75
Marta-Patricia Aparicio, <i>CREIS – UAB</i>	
David Urbano, <i>Departament d'Empresa i CREIS – UAB</i>	
5. Evolució de la creació de cooperatives a les sèries llargues de l'economia catalana ...	101
Ramon Arbós, <i>Diputació de Barcelona</i>	
Jordi Boixader, <i>Diputació de Barcelona</i>	
6. Economia circular i cooperativisme	119
Elena Bernet i Martí, <i>tècnica de projectes de Coopcat</i>	
Lorena Torró i Garrido, <i>directora de Coopcat</i>	
7. L'interès per l'economia circular a Catalunya... a vista d'ocell	141
Albert Roca-Llavadot, <i>UAB</i>	
Hector Sala, <i>Departament d'Economia Aplicada i CREIS – UAB</i>	

1. L'economia social i solidària al Vallès Occidental i al Vallès Oriental

Autoria | Observatori del Vallès Occidental – Consell Comarcal del Vallès Occidental

| Observatori – Centre d'Estudis del Vallès Oriental – Consell Comarcal del Vallès Oriental

En aquest capítol fem una radiografia de l'evolució i la situació actual de l'economia social i solidària a les comarques del Vallès Oriental i el Vallès Occidental. Aquest treball, que dona continuïtat al realitzat en les dues edicions anteriors d'aquest anuari, es basa principalment en l'anàlisi descriptiva de les dades disponibles més recents sobre les principals expressions socioeconòmiques de l'economia social i solidària existents a l'àmbit del Vallès, amb un enfocament territorial comparatiu que va de l'escala comarcal a la municipal.

El capítol s'estructura en sis seccions principals. En primer lloc, presentem una introducció per fixar l'objecte d'estudi, tot i la dificultat que comporta l'àmbit extremament dinàmic i en transformació de l'economia social i solidària; en segon lloc, fem una pinzellada del context històric català posant en relleu les fites que han configurat la realitat actual; en tercer

lloc, descrivim la metodologia fent èmfasi en les fonts emprades en aquest treball i les principals limitacions que tenen per aproximar-se territorialment a aquest àmbit; en quart lloc, abordem de manera sintètica la conjuntura socioeconòmica recent del conjunt de Catalunya i de les comarques vallesanes a partir de la revisió de les principals magnituds macroeconòmiques i els indicadors del mercat de treball.

En cinquè lloc, ens centrem en els agents de l'economia social i solidària, d'acord amb la seva forma jurídica, i desgranem l'evolució, la implantació territorial i les característiques de les societats laborals, les cooperatives, les empreses d'inserció, els centres especials de treball i les mutualitats de previsió social. Finalment, presentem de manera breu el Visor CREIS. El capítol clou amb un recull dels resultats principals.

1. Introducció

L'economia social i solidària (en endavant, ESS) constitueix un model econòmic que actua d'alternativa a l'economia capitalista i, com a tal, pretén construir relacions de producció, distribució, consum i finançament de béns i activitats basades en la justícia, el treball cooperatiu, la reciprocitat i l'ajuda mútua.

Les empreses i organitzacions de l'ESS es gestionen d'acord amb característiques, principis i valors comuns i concrets. D'entrada, és un model econòmic en què la persona i l'objecte social tenen primacia sobre el capital i promou l'adhesió voluntària i oberta dels membres que hi participen. En aquest sentit, l'ESS s'articula a través de mecanismes i sistemes de governança democràtics de decisió i participació.

La finalitat de les empreses i organitzacions de l'ESS és satisfer les necessitats de les persones en un marc de justícia i sostenibilitat de tal manera que els seus beneficis es reinverteixen en la creació i manteniment de llocs de treball de qualitat, en el desenvolupament d'activitats de caire social o en la seva distribució col·lectiva, en funció de la contribució personal dels membres d'aquestes organitzacions.

Cal destacar, també, entre altres principis rectors de l'ESS, el treball per a la transformació social feminista i d'igualtat de gènere, la generació d'ocupació estable, relacions laborals justes i de qualitat i equitat salarial, així com el compromís mediambiental i l'arrelament al territori.

Dins d'aquest model econòmic, l'emprenedoria i la innovació social són dos conceptes clau que apareixen com a resposta a necessitats socials que no han estat pròpiament satisfetes per ens públics o privats. Per això diem que en aquest model econòmic alternatiu, les persones són al centre i el mercat i el guany econòmic tenen un paper més secundari o instru-

mental, al servei del benestar de les persones que participen d'aquest model econòmic.

A Catalunya, l'economia social i solidària és un àmbit de desenvolupament econòmic important que representa més del 10 % de la població activa i el 8 % del producte interior brut (PIB)¹ de Catalunya. Actualment, el sector aglutina al voltant de 19.000 entitats formades per prop de 5 milions de persones, més de 4.400 de les quals són cooperatives i 4.600, societats laborals que generen més de 40.000 llocs de treball al territori català.²

A l'Estat espanyol, el sector de l'ESS també presenta una tendència a l'alça i, segons les estadístiques, l'Estat ocupa el novè lloc mundial en termes d'ocupació en aquest àmbit, amb més de 2,2 milions de persones i un teixit productiu conformat per unes 43.000 entitats. El Pla Estratègic per a la Recuperació i Transformació Econòmica, aprovat pel Govern central el maig de 2022, calcula que, aquest darrer any, l'aportació de l'economia social i solidària al conjunt de l'economia espanyola pot créixer en un punt percentual i passar del 10 % actual a l'11 %.³

En definitiva, més enllà de les dades, el que és evident és que en les darreres dues dècades l'ESS ha estat capaç d'augmentar el seu volum i la seva presència al nostre país i a les nostres comarques. No només perquè és un model social i econòmic més conegut, que ha penetrat tímidament al món educatiu i als mitjans de comunicació, sinó també perquè ha anat guanyant protagonisme, visibilitat i legitimitat en la mesura que es consolida per a moltes persones, agents i col·lectius socials com una font de resolució de necessitats socials i de creació d'esperances alternatives. Actualment, l'ESS ja és capaç de constituir ecosistemes locals o sectorials d'economia alternativa.⁴

1 PIB: mesura el valor dels béns i serveis finals produïts durant un període de temps, normalment un any, per les unitats productores d'un territori.

2 Departament de Treball (abril de 2023).

3 Confederación Empresarial Española de la Economía Social (CEPES).

4 Pot consultar-se, per exemple, *Estratègia de reactivació i enfortiment de l'Economia Social i Solidària per a la vida a la ciutat*, de l'Ajuntament de Barcelona, que el juny de 2021 es va convertir en *Acord de ciutat per a l'estratègia de l'economia social i solidària Barcelona 2030*.

2. Context històric

A Catalunya, a mitjans del segle XIX, va començar a créixer un model d'economia social basat en formes societàries que s'articulaven col·lectivament amb esperit de resistència i suport davant d'un context difícil i de creixement del capitalisme industrial.

En aquells inicis, la pràctica associativa va teixir una nova institucionalitat popular, constituïda per cooperatives de consum i producció, ateneus obrers, societats de socors mutus, així com associacions culturals i educatives. Cal destacar la constitució, l'any 1896, de la Federació de Mutualitats de Catalunya, i l'any 1920, de la Federació de Cooperatives de Catalunya. També en aquests anys van aparèixer les primeres cooperatives agràries.

L'associacionisme i el tercer sector social actual també tenen els orígens en el moviment social i comunitari de la primera de segle, amb els ateneus, per exemple. Més enllà d'aquests espais, al llarg del segle XX, el moviment cooperativista va tenir una influència important i, malgrat el context de guerra civil i la repressió franquista, el moviment va mantenir-se. Als anys setanta del segle passat, les cooperatives i associacions amb finalitats socials van agafar més força i ressorgiren arreu com a resposta a la crisi econòmica i les dificultats per atendre les necessitats socials creixents.⁵

La Carta d'Economia Social, publicada el 1980, defineix les entitats del tercer sector com aquelles que no pertanyen al sector públic, amb un funcionament i gestió democràtics, i que treballen sobre la base de valors democràtics i igualtat de drets i deures entre els socis, practiquen un règim especial de propietat i distribució dels guanys i reinverteixen aquests

guanys en el creixement de l'entitat i el seu projecte social amb l'objectiu de millorar els serveis que s'ofereixen i la societat o l'entorn del qual formen part.⁶

A Catalunya, un cop recuperada la democràcia, l'any 1993, el Parlament de Catalunya va afavorir l'establiment d'un marc legal modern per a la proliferació de cooperatives del país.⁷ Tot i que aquesta forma jurídica encara és la predominant al territori, sí que manté un constant ritme de creixement i arrelament al teixit econòmic català, amb una tendència a l'alça, especialment en l'àmbit local i municipal, de les formes d'autoorganització col·lectiva i la promoció d'alternatives econòmiques.

Des de llavors, l'ESS té un pes cada cop més important en els àmbits estatal, nacional i local, i adopta una gran varietat de figures jurídiques i organitzatives. L'ESS, com a projecte històric i de present, assumeix cada cop més les necessitats i aspiracions col·lectives d'un públic divers que treballa construint alternatives amb els principis de la justícia social, la democràcia política, l'equitat econòmica i la sostenibilitat ambiental com a eixos clau. Per tant, l'economia social esdevé un univers on es treballa per construir un àmbit econòmic que pretén afavorir la transformació econòmica i social.

L'anàlisi territorial, especialment des de l'òptica local i comarcal, té una importància cabdal en aquest tipus d'economia i aprofundir en el seu coneixement és un repte tant des del punt de vista del seu estudi com per aprofundir en l'anàlisi de la seva realitat, desenvolupament i evolució.

5 L'economia social, tal com ara la identifiquem, té l'inici a França, a la dècada dels anys setanta, amb la creació del Comité National de Liaison des Activités Mutualistes Coopératives et Associatives (CNLAMCA), que va agrupar cooperatives, mutualitats i associacions.

6 Juan Carlos Pérez de Mendiguren, Enekoitz Etxezarreta i Luis Guridi (2009). «Economia social, empresa social y economía solidaria: diferentes conceptos para un mismo debate». *Papeles de Economía Solidaria*, 1. REAS.

7 Jordi G. Jané, Jordi Via i Lluís M. Xirínacs (2001). *La dimensió cooperativa*. Barcelona: Icaria.

3. Dades i metodologia

L'interès de la nostra anàlisi se situa en les diferents formes jurídiques de l'ESS establertes a la Llei 5/2011, de 29 de març, d'economia social i, més concretament, sobre les cooperatives, societats laborals, centres especials de treball, empreses d'inserció i mutualitats.⁸ Les dades s'han obtingut de fonts estadístiques basades en directoris i registres públics de la Generali-

tat de Catalunya on les entitats es troben inscrites. Per a cada tipologia d'entitat hi ha registres diferents, de manera que els que han estat explotats per aquesta recerca són els que apareixen recollits a la taula 1, on s'indica l'organisme responsable de la seva publicació, la periodicitat de les dades i la cobertura temporal i geogràfica de la informació.

Tipologia d'ESS	Font de les dades	Organisme responsable	Freqüència d'actualització	Àmbit geogràfic
Cooperatives	Registre General de Cooperatives de la Generalitat de Catalunya	Departament d'Empresa i Treball	Mensual	Municipal
Societats laborals	Societats laborals en actiu		Mensual	Municipal
Centres especials de treball	Registre de centres especials de treball (CET)		Anual	Municipal
Empreses d'inserció	Registre d'empreses d'inserció (EI)		Anual	Municipal
Mutualitats de previsió social	Registre de mutualitats de previsió social	Departament d'Economia i Hisenda	Permanent	Municipal

Taula 1. Resum de les fonts de dades disponibles basades en registres administratius i directoris de la Generalitat de Catalunya.
Font: elaboració pròpia.

La informació que conté cada registre i directori és diferent i no sempre comparable. A banda d'aquesta limitació, hem de tenir en compte diferents aspectes dels registres que condicionen la seva explotació i que fan referència, sobretot, a l'actualització de les dades i a la descripció de l'activitat duta a terme.

Pel que fa a l'actualització, especialment dels registres, ens trobem davant d'una inflació del nombre d'entitats, atès que les que han

cessat l'activitat podrien romandre inscrites. Juntament amb això, també es produeix en alguns casos una duplicitat d'organitzacions entre les diferents bases de dades que afecta especialment els directoris dels centres especials de treball (CET) i de les empreses d'inserció (EI), ja que aquestes entitats poden adoptar múltiples formes jurídiques. Per resoldre aquestes duplicitats s'ha dut a terme un tractament i depuració de les dades.

⁸ EL CTESC, en el seu Dictamen 09/2023 sobre l'Avantprojecte de llei de l'economia social i solidària de Catalunya, considera que la definició d'economia social i solidària hauria de ser la que estableix la Llei 5/2011, de 29 de març, d'economia social.

4. El context socioeconòmic

L'any 2022 es preveia que seria l'any per apuntalar la recuperació de l'economia, tant a escala mundial com a Catalunya, un cop superats els efectes més grans de la pandèmia de la COVID-19. El setembre de 2022, però, els organismes internacionals com l'OCDE van rebaixar les previsions anuals i les de 2023, tenint en compte el context geopolític —marcat per la guerra a Ucraïna— i l'impacte de la crisi energètica, l'elevada inflació i l'alça del tipus d'interès sobre l'activitat econòmica, tant als països del continent europeu com als Estats Units d'Amèrica (EUA).

En el context català, les dades constaten que l'evolució econòmica durant l'any 2022 ha estat més favorable del que s'havia previst. Malgrat l'escenari advers, l'economia catalana ha crescut el segon semestre de 2022 un 5 %, per damunt del que s'esperava durant els primers trimestres de l'any, en què les previsions es van recalculer a la baixa. El tercer trimestre de l'any aquest percentatge s'ha situat en el 4,3 %, per damunt del registrat en el global de l'any 2019.

De cara a 2023, l'escenari macroeconòmic i les seves projeccions s'emmarquen en un context on encara predomina una elevada incertesa, amb riscos orientats a la baixa pel que fa a l'activitat econòmica. L'evolució del mercat de l'energia, la inflació creixent a escala mundial i els problemes d'aprovisionament global, derivats de les tensions geopolítiques, fan que les expectatives de creixement i evolució de les principals macromagnituds econòmiques generin molts dubtes.

L'anàlisi de les grans magnituds econòmiques que defineixen l'economia comarcal

està limitada, d'entrada, per la disponibilitat de dades territorials actualitzades. Les últimes xifres disponibles corresponen a l'exercici de 2021 i no reflecteixen la conjuntura més recent, sinó la de recuperació de l'activitat després de la pandèmia, que va estar impulsada pel manteniment de les mesures de suport de rendes per part de les administracions públiques, el creixement de l'ocupació i la millora de la confiança del consumidor.⁹

Quant a l'estructura productiva a l'àmbit vallesà, observem la importància del sector de serveis, tant al Vallès Occidental com al Vallès Oriental, on va tenir un pes del 69,9 % i del 57,3 %, respectivament, xifres rellevants però encara allunyades de les assolides en el conjunt de l'economia catalana, per damunt del 74 %.

Ambdues comarques vallesanes van presentar un perfil força industrialitzat, amb un pes d'aquest sector que superà en sis punts percentuals el del conjunt català en el cas del Vallès Occidental, on el sector industrial va suposar el 25 % del PIB, o en gairebé divuit punts en el cas del Vallès Oriental, on el pes del sector industrial es va situar per damunt del 37 %; el Vallès Occidental i l'Alt Penedès van ser les comarques amb una major dependència del sector industrial de tot el territori català.

L'estructura sectorial del PIB s'ha mantingut pràcticament inalterable durant els darrers anys. A 31 de desembre de 2021, al conjunt de les comarques metropolitanes el sector dels serveis és el que va tenir més rellevància pel que fa a l'aportació al PIB, seguit de la indústria i la construcció, mentre que l'agricultura va mantenir un paper marginal.

⁹ Josep Oliver i Alonso (dir.). *Anuari econòmic comarcal 2022*. BBVA (2022).

Àmbit territorial	Primari	Indústria	Construcció	Serveis
Alt Penedès	0,9	39,4	6,3	53,4
Baix Llobregat	0,1	23,7	4,2	72,0
Barcelonès	0,0	8,4	4,0	87,6
Garraf	0,4	12,0	8,8	78,8
Maresme	1,4	15,2	7,6	75,7
Vallès Occidental	0,1	25,0	5,1	69,9
Vallès Oriental	0,4	37,2	5,0	57,3
Catalunya	1,2	19,6	5,2	74,0

Taula 2. Pes de cada sector dins del PIB comarcal. Any 2021 (%).
Font: elaboració pròpia a partir de l'Anuari econòmic comarcal 2021 (BBVA).

D'altra banda, en termes d'aportacions del VAB,¹⁰ les dades de 2021 indiquen millores notables respecte de l'any anterior, fortament marcat per l'impacte de la pandèmia (taula 3). Al Vallès es va registrar un creixement del VAB

superior al conjunt català; així, el Vallès Occidental va registrar un creixement del VAB del 6,6 % i el Vallès Oriental va mostrar un comportament lleugerament més favorable, amb un creixement del 7,2 %

Àmbit territorial	Primari	Indústria	Construcció	Serveis
Alt Penedès	7,5	4,7	-1,1	9,2
Baix Llobregat	1,7	5,8	0,1	5,9
Barcelonès	1,9	-0,4	2,4	5,4
Garraf	3,1	6,7	2,2	7,2
Maresme	-2,9	5,3	-0,1	5,9
Vallès Occidental	-5,5	7,2	1,5	6,7
Vallès Oriental	-5,5	9	1,2	6,6

Taula 3. Creixement del VAB a les comarques metropolitanas i Catalunya 2021 (%).
Font: elaboració pròpia a partir de l'Anuari econòmic comarcal 2022 (BBVA).

¹⁰ VAB: representa el valor afegit brut generat en l'economia durant el període considerat i s'obté com a diferència entre el valor de la producció i el valor dels consums intermedis utilitzats (matèries primeres, serveis i subministraments exteriors, etc.).

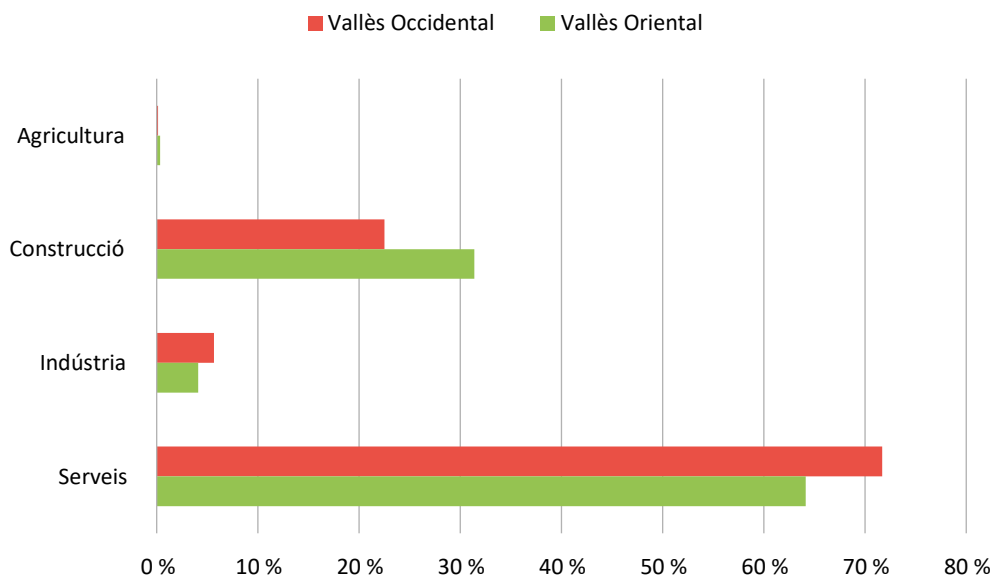
L'anàlisi dels principals indicadors del mercat de treball també ens ajuda a contextualitzar millor el teixit productiu i la situació econòmica de l'àmbit del Vallès, sobretot en un context com l'actual, en què, malgrat la incertesa macroeconòmica, el comportament del mercat de treball està registrant unes xifres especialment positives.

L'any 2022 ha estat un any de creixement en termes d'ocupació, especialment en el sector industrial i de serveis. El sector de la construcció també ha registrat un increment notable en l'ocupació, així com el sector primari, tot i el seu pes reduït en el conjunt del mercat de treball de la comarca.

Fent una ullada a l'evolució de la contractació, durant 2022 observem que els principals canvis han estat provocats per la reforma laboral aprovada a finals de 2021,¹¹ caracteritzada per la desaparició del contracte per obra o

servei. La nova normativa parteix de la premissa que, en termes generals, els contractes de treball han de ser indefinits. Per tant, la contractació temporal ha de ser excepcional i ha d'estar justificada, i això ha suposat el descens de la xifra global de contractes per la caiguda de la contractació temporal i alhora un increment de les formes contractuals de caràcter indefinit.

Sectorialment, a l'àmbit del Vallès, el gruix de la contractació correspon a activitats del sector de serveis: set de cada deu contractes en el cas del Vallès Occidental i sis de cada deu en el cas del Vallès Oriental (gràfic 1). El sector industrial concentra el 31 % del total de contractes, gairebé 10 punts per sobre del que es registra al Vallès Oriental, on el percentatge se situa en el 22,5 %. En ambdues comarques el sector de la construcció representa gairebé el 5 % del volum de la contractació, mentre que l'agricultura no arriba a l'1 %.



Gràfic 1. Contractació laboral registrada per sectors. Àmbit del Vallès Occidental. 2022.
Font: elaboració pròpia a partir de dades de l'Idescat.

11 Reial decret llei 32/2021. La reforma laboral de 2022 elimina el contracte per obra i servei, que permetia temporalitats que en el cas d'alguns empleats podien arribar als quatre anys. Això vol dir que la contractació temporal ha de ser excepcional i ha d'estar justificada. En aquest sentit, es plantegen les excepcions dels casos en què es fan contractes per circumstàncies de la producció o per una substitució d'una altra persona treballadora. Aquest tipus de relació contractual és temporal i fins ara servia per contractar una persona per a una tasca o servei determinat, sense especificar-ne la durada ni el moment exacte de finalització. Es tracta, per tant, d'un tipus de contracte molt emprat en el tercer sector, de vegades, per exemple, vinculat a un projecte concret que es desenvolupa gràcies a una subvenció o ajut.

Pel que fa als centres de cotització (les empreses), observem el mateix patró sectorial que mostren les dades de contractació i del PIB. Al Vallès Oriental el sector de serveis predomina amb força, concretament suposa el 72 % del total de centres de cotització de la comarca (11.795). La indústria suposa el 16 % del total d'empreses (1.853) el 2022. La construcció comporta el 12 % i l'agricultura, al voltant de l'1 %.

Al Vallès Occidental la situació és força similar, tot i que la xifra total de centres de cotització és marcadament superior: 25.337 empreses. El sector de serveis acumula 18.506 empreses, un 73 %, percentatge lleugerament més elevat que al Vallès Oriental. El sector de la indústria suma 3.690 empreses, un 15 % del total, percentatge superior al del Vallès Oriental. La construcció representa el 12 % del total d'empreses. El sector de l'agricultura també té un pes menor al Vallès Occidental, ja que no arriba ni a representar el 0,1 % del total del teixit empresarial en aquella comarca.

En termes d'evolució interanual, constatem que els comptes de cotització o empreses dibuixen una tendència d'un lleuger retrocés o estancament, la qual cosa fa palesa la dificultat

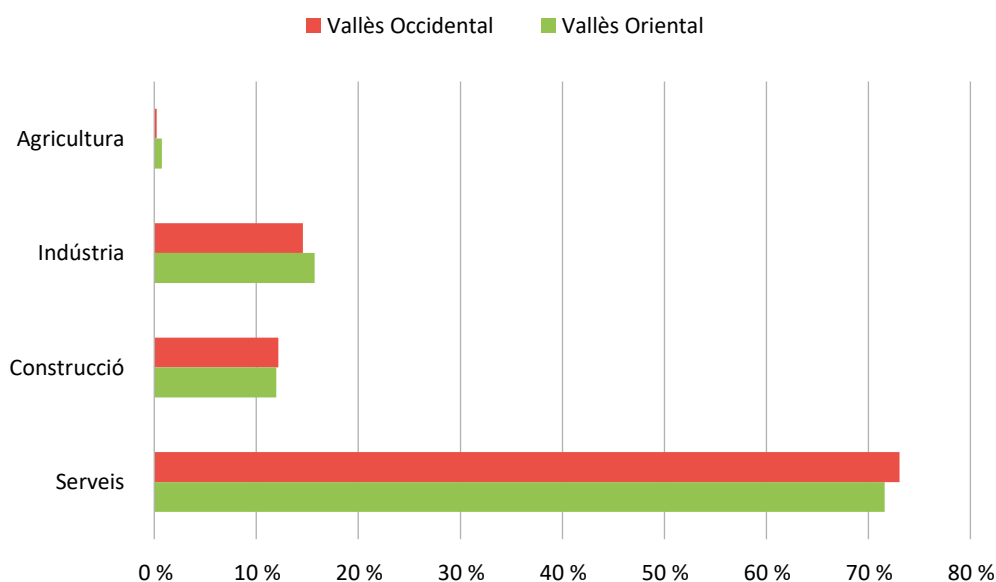
de recuperar els valors de trimestres i anys anteriors a la pandèmia, en un context molt més dinàmic pel que fa a l'ocupació de la població.

El teixit productiu vallesà es caracteritza per la presència majoritària d'empreses vinculades al sector de serveis (70 %). El sector de la indústria suposa pràcticament el 16 % del total d'empreses d'aquest àmbit (gràfic 2).

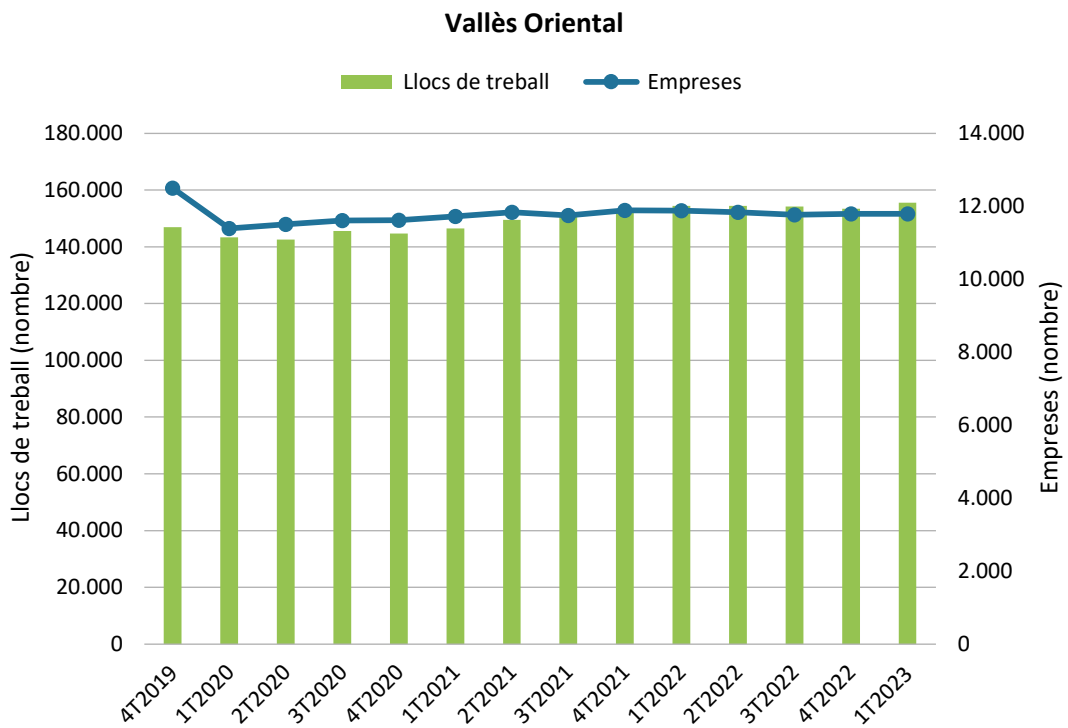
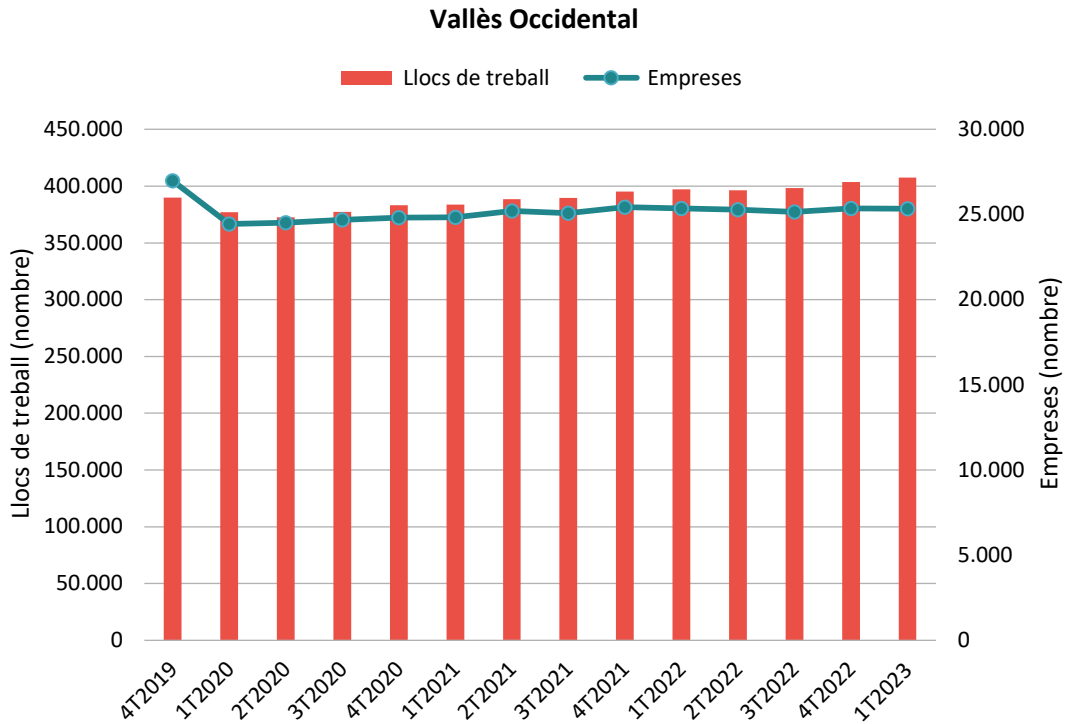
Per grandària, el teixit productiu de la comarca es compon, en un 80 %, per microempreses que no superen la xifra de deu treballadors. La petita empresa representa el 16 % de les empreses totals. La indústria i els serveis són els únics sectors que tenen presència a les dues comarques pel que fa a grans empreses (més de 250 treballadors).

En els darrers trimestres, les dades ens indiquen que els llocs de treball localitzats han millorat a totes dues comarques i que s'ha superat el decreixement registrat al llarg dels diferents trimestres de l'any 2021.

Tal com podem observar al gràfic 3, les xifres d'evolució positiva de l'ocupació es repeteixen a les dues comarques en un context on els centres de cotització encara no recuperen els valors pre-pandèmia.



Gràfic 2. Empreses (centres de cotització) per sectors. Àmbit del Vallès. 1r trimestre de 2023.
Font: elaboració pròpia a partir de dades de l'Idescat.



Gràfic 3. Evolució trimestral dels llocs de treball i dels centres de cotització. Àmbit del Vallès. 2019-2023.
 Font: elaboració pròpia a partir de dades de l'Idescat.

4.1. Nivell de renda

La renda familiar disponible bruta és la macro-magnitud que mesura els ingressos de què disposen els residents d'un territori per destinar-los al consum o a l'estalvi. Aquesta renda depèn dels ingressos de les famílies directament vinculats a la retribució per la seva aportació a l'activitat productiva, però també està influïda per l'activitat de l'Administració pública mitjançant els impostos i les prestacions socials. A partir d'aquí, es calcula el saldo del compte de renda de les famílies, és a dir, la diferència entre el conjunt de recursos i usos. Aquestes dades ens serveixen per analitzar l'impacte que té l'activitat econòmica sobre les llars i per això aquest indicador ens pot resultar interessant, ja que ens permet acostar-nos a conèixer la capacitat de despesa o d'estalvi de les famílies per comarques i municipis.

Les darreres dades disponibles, corresponents a l'any 2020, mostren que la destrucció d'ocupació a causa de la crisi sanitària va reduir el pes dels ingressos de les famílies procedents de percepcions retributives (és a dir, globalment les famílies van patir una davallada salarial), mentre que els mecanismes impulsats per apaivagar les repercussions de la pandèmia (prestacions d'atur, ERTO, etc.) van guanyar pes relatiu en les rendes familiars.

El Vallès Occidental, amb una renda per habitant de 18.100 € l'any 2020, es va situar en tercer lloc entre les comarques catalanes, per sota del Barcelonès (19.400 €) i el Baix

Llobregat (18.300 €) i per sobre del Garraf (18.000 €), el Maresme (17.900 €) i el Vallès Oriental (17.600 €), totes amb xifres superiors o iguals a la mitjana catalana (17.600 €). Respecte de l'any anterior (2019), la renda del Vallès Occidental va patir una caiguda del 2,7 %, mentre que la del Vallès Oriental va ser del 2,2 %. Aquesta disminució no només va afectar l'àmbit vallesà, sinó pràcticament tot el territori català, ja que va trencar la tendència de creixement dels darrers sis anys. Respecte de 2015, el nivell de renda s'ha incrementat a totes dues comarques: un 6,5 % en el cas del Vallès Occidental i un 6 % en el del Vallès Oriental.

Per components, la remuneració d'assalariats és la principal font d'ingressos a totes les comarques, tot i que hi ha diferències al territori. L'any 2020 els salaris van continuar representant gairebé el 60 % dels recursos de les famílies de l'àmbit del Vallès, percentatge superior a la mitjana catalana (57,7 %), tot i que a ambdues comarques el percentatge es va reduir respecte de l'any anterior (gràfic 4). El 2020 les prestacions socials van suposar pràcticament el 22 % de les rendes a l'àmbit vallesà, gairebé 2 punts percentuals per sobre de les dades de l'any passat. El tercer component de la renda familiar són les rendes empresarials i professionals, que se situaren en el 17,9 % al Vallès Occidental i en el 18,6 % al Vallès Oriental, entre un punt i mig i dos punts per sota del que es va registrar amb les dades de l'any 2019.

Comarca	RFDB per habitant (milers d'euros) ▼	Variació % 2019-2020
Barcelonès	19,4	-5,4%
Baix Llobregat	18,3	-3,2%
Vallès Occidental	18,1	-2,7%
Garraf	18,0	-3,2%
Maresme	17,9	-2,7%
Vallès Oriental	17,6	-2,2%
Catalunya	17,6	-3,3%
Osona	17,3	-2,3%
Ripollès	17,1	-2,8%
Pla de l'Estany	17,0	0,0%
Garrotxa	16,8	-4,5%
Bages	16,7	-4,0%
Berguedà	16,7	-2,9%
Gironès	16,7	-5,1%
Moianès	16,7	-2,9%
Alt Penedès	16,6	-1,8%
Conca de Barberà	16,2	-1,8%
Aran	15,9	-5,9%
Segrià	15,7	-1,9%
Anoia	15,6	-3,1%
Alt Camp	15,5	-3,7%
Baix Camp	15,2	-3,8%
Pla d'Urgell	15,2	1,3%
Ribera d'Ebre	15,2	0,0%
Cerdanya	15,1	-3,8%
Tarragonès	15,1	-4,4%
Baix Penedès	14,8	-1,3%
Pallars Jussà	14,8	-2,0%
Selva	14,8	-1,3%
Alta Ribagorça	14,7	-8,1%
Baix Empordà	14,7	-3,9%
Pallars Sobirà	14,7	-5,2%
Segarra	14,7	-0,7%
Solsonès	14,7	-3,9%
Priorat	14,6	-2,7%
Urgell	14,5	-2,0%
Baix Ebre	14,1	-2,8%
Garrigues	14,1	-1,4%
Alt Empordà	14,0	-4,8%
Terra Alta	14,0	-4,8%
Alt Urgell	13,8	-5,5%
Noguera	13,8	-3,5%
Montsià	12,9	-2,3%

Gràfic 4. Renda familiar disponible bruta. Comarques i Aran. 2020.
Font: elaboració pròpia a partir de dades de l'Idescat.

5. Anàlisi de l'ESS a les comarques vallesanes

5.1. Xifres agregades de l'ESS

L'ESS té un profund arrelament a l'àmbit del Vallès, especialment a través de les societats laborals i del sector cooperatiu de treball associat, que destaquen per damunt de la resta i mostren un dinamisme que ja fa dècades que es va mantenint i que ha anat a l'alça els darrers tres anys.

Segons les últimes dades disponibles, corresponents a 31 de desembre de 2022, existeixen 1.793 entitats pertanyents a l'ESS als dos Vallès (taula 4). Respecte de 2021, hi ha 21

entitats més, la qual cosa representa un increment de l'1,2 %. Les entitats registrades a les comarques vallesanes suposen pràcticament el 20 % del total d'entitats de l'ESS de Catalunya.

Del total d'entitats amb presència vallesana, 1.061 són societats laborals (una més que el 2021), 681 són cooperatives (23 més que el 2021), 33 són centres especials de treball, 9 són empreses d'inserció (1 més que el 2021) i 7 són mutualitats. Territorialment, 1.276 es troben localitzades al Vallès Occidental (13 més que el 2021) i 517 al Vallès Oriental (8 més que el 2021).

Tipus d'ESS	Vallès Occidental	Vallès Oriental	Àmbit Vallès	Catalunya
Societats laborals	760	301	1.061	4.567
Cooperatives	480	203	683	4.521
Centres especials de treball	25	8	33	199
Empreses d'inserció	8	1	9	79
Mutualitats de previsió social	3	4	7	32
Total	1.276	517	1.793	9.398

Taula 4. Nombre d'entitats de l'ESS. Àmbit del Vallès. 2022.

Font: elaboració pròpia a partir de dades del Departament d'Empresa i Treball i del Departament d'Economia i Hisenda.

5.2. Societats laborals

Les societats laborals constitueixen, juntament amb les cooperatives, un dels pilars de l'economia social a Catalunya. Des del punt de vista normatiu, una societat laboral consisteix en una empresa que és propietat, en la seva major part, dels seus treballadors. Són empreses privades mercantils que es distingeixen per tenir un caràcter laboralista. Aquest tipus de societats es caracteritza perquè els treballadors hi han de participar amb almenys el 51 % del capital social i perquè cap soci-treballador pot te-

nir més d'un terç del capital social. Solen ser societats anònimes o societats de responsabilitat limitada.

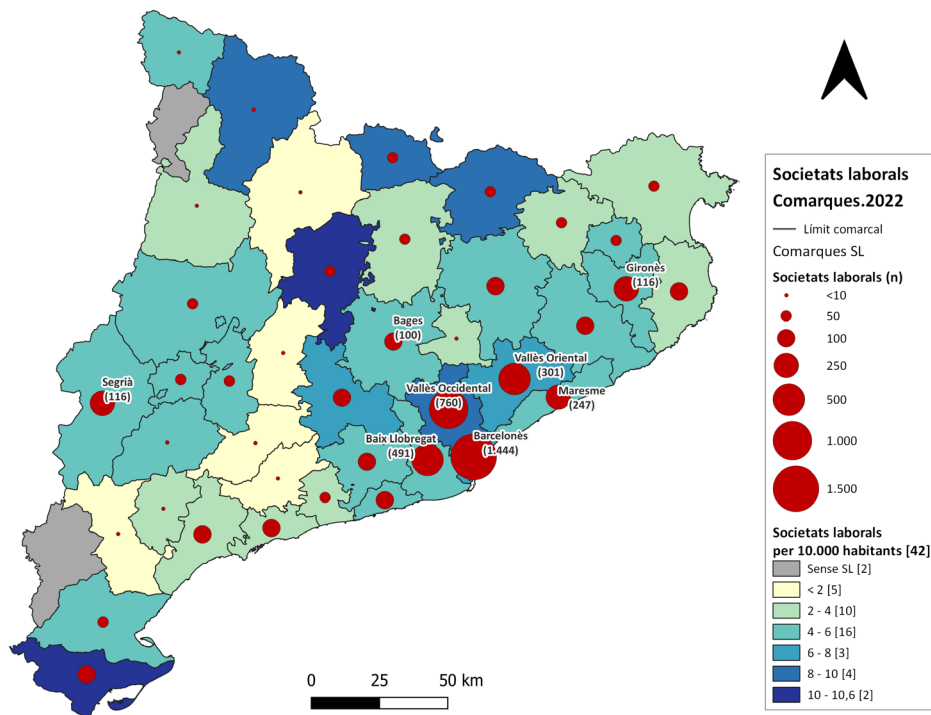
Per constituir una entitat d'aquest tipus es requereix un mínim de tres persones sòcies; no obstant això, des de l'aprovació de la Llei 44/2015, de 14 d'octubre, de societats laborals i participades, és possible iniciar una societat amb només dos socis o sòcies sempre que hi tinguin una participació equilibrada. Actualment, existeixen dues classes de societats laborals: les societats limitades laborals (SLL) i les societats anònimes laborals (SAL). La diferèn-

cia entre ambdues es troba bàsicament en el capital social mínim requerit per constituir cada entitat (3.000 € per a una SLL i 60.000 € per a una SAL).

Segons les dades del Departament d'Empresa i Treball, a Catalunya existeixen 4.567 societats laborals actives el 31 de desembre de 2022, 31 societats menys que el 2021 (un descens del 0,7 %). D'aquest total, 1.061 (el 23 %) es localitzen a l'àmbit del Vallès. El Vallès Occidental, amb 760, és la segona comarca de Catalunya amb més societats laborals registrades, darrere del Barcelonès, que en concentra una de cada tres (1.444 en total). En el rànquing comarcal, el Vallès Oriental, amb 301

entitats, roman en quarta posició, per sota del Baix Llobregat (491) i per sobre del Maresme (247).

Tot i que les comarques metropolitanes concentren un major nombre de societats laborals, el grau d'implantació és superior en altres comarques catalanes, com el Montsià (10,6 societats per cada 10.000 habitants), el Solsonès (10,2), la Cerdanya (9,4), el Ripollès (8,7) i el Pallars Sobirà (8,4) (mapa 1). Després d'aquestes comarques, amb una ràtio per sobre de la mitjana catalana (5,8 per cada 10.000 habitants), destaca el Barcelonès (6,3), seguit de prop pel Vallès Occidental (8,1) i el Vallès Oriental (7,3), amb xifres molt similars a les de l'any 2019.



Mapa 1. Nombre de societats laborals i societats laborals per cada 10.000 habitants. Comarques. 2022.
Font: elaboració pròpia a partir de dades del Departament d'Empresa i Treball.

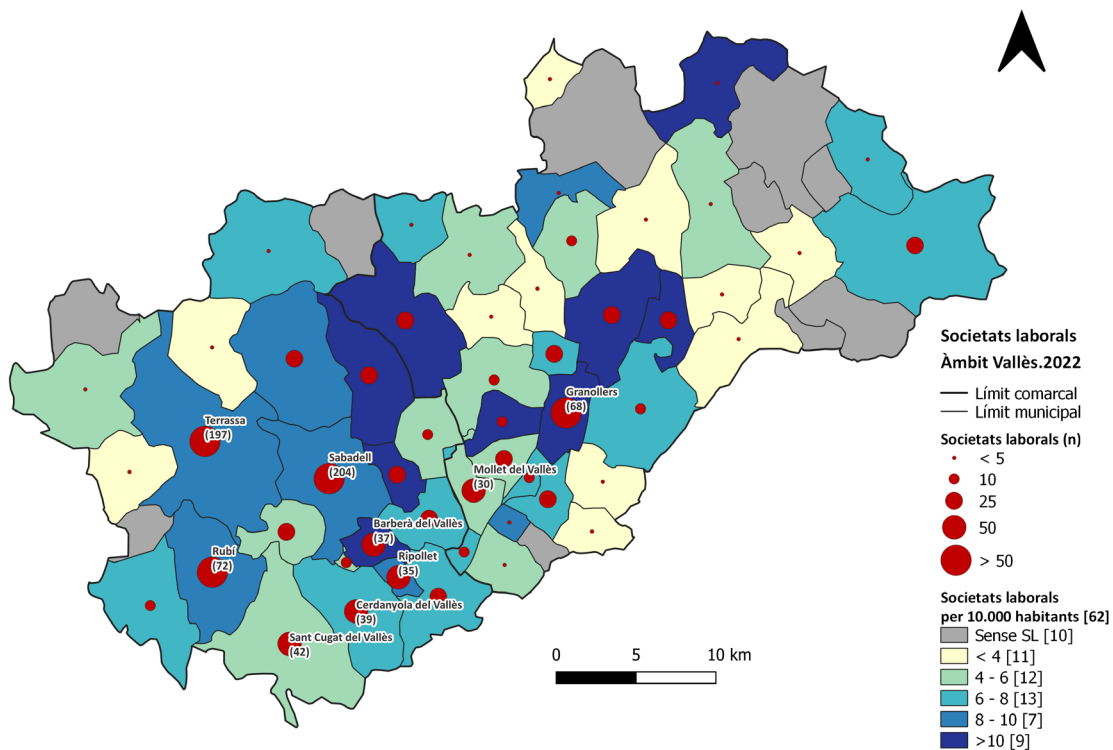
En l'àmbit municipal, les societats laborals actives són presents a 21 dels 23 municipis del Vallès Occidental i a 33 dels 39 municipis del Vallès Oriental, tot i que el gruix de les entitats s'ubica a les principals àrees urbanes; la major part es concentren a Sabadell (204) i

Terrassa (197, sis més que el 2021), al Vallès Occidental, i a Granollers (68), Mollet del Vallès (30) o Cardedeu (22), al Vallès Oriental. Una altra fracció important de les entitats domiciliades al Vallès Occidental es troba a Rubí (72), Sant Cugat del Vallès (42), Cerdanyola del

Vallès (39), Barberà del Vallès (37) i Ripollet (35), tal com mostra el mapa 2. En conjunt, aquests sis municipis apleguen el 30 % de les entitats de la comarca. En el cas del Vallès Oriental, cal afegir també la presència important d'aquesta tipologia de societats a municipis com les Franqueses del Vallès (23) i Caldes de Montbui (19).

En relació amb la població resident, Lliçà de Vall perd el primer lloc en el rànquing de ser

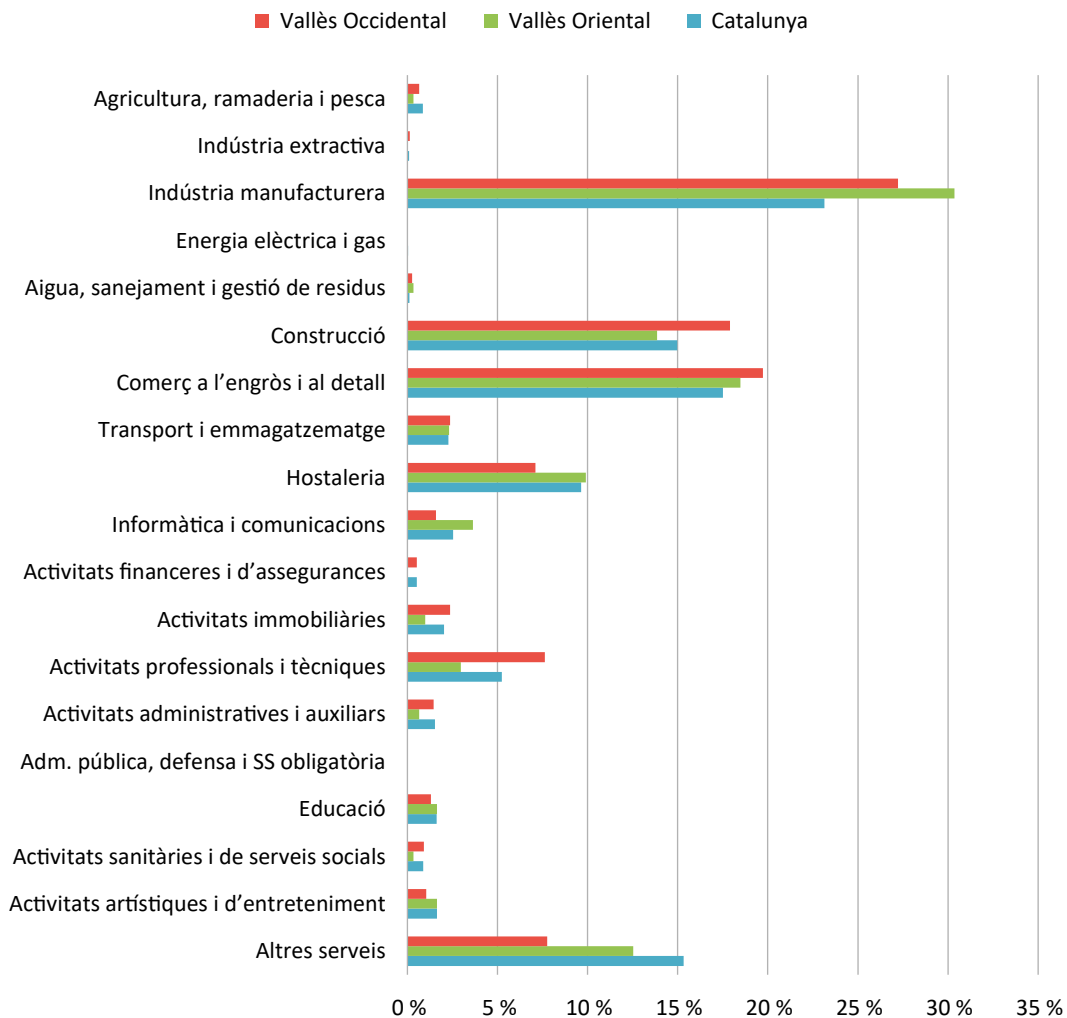
el municipi vallesà amb més implantació de societats laborals, amb 13,3 per cada 10.000 habitants; el supera Polinyà, que manté la xifra de 14,1 que registrava l'any passat. Cardedeu es manté en el tercer lloc, amb 11,3, seguida de prop per les Franqueses del Vallès, Barberà del Vallès, Granollers i Caldes de Montbui, tots cinc municipis amb més de 10 entitats per cada 10.000 habitants.



Mapa 2. Nombre de societats laborals i societats laborals per 10.000 habitants. Àmbit del Vallès. 2022.
Font: elaboració pròpia a partir de dades Departament d'Empresa i Treball.

Si analitzem les societats laborals segons l'activitat econòmica principal, podem destacar que, en l'àmbit del Vallès, predominen les entitats dedicades a la indústria manufacturera (gràfic 5). Cal tenir en consideració que aquestes comarques s'han caracteritzat tradicionalment per la rellevància del sector industrial, ja que mostren, en el context català, una alta especialització productiva. Visiblement, aquesta secció aplega el 27,2 % i el 30,4 % de les entitats

registrades al Vallès Occidental i al Vallès Oriental, respectivament, xifres que situen ambdues comarques per sobre de la mitjana catalana (23,1 %) i d'altres comarques de la regió metropolitana com el Barcelonès (25 %), el Baix Llobregat o Osona (ambdues al voltant del 20 %). Aprofundint més en l'activitat d'aquestes societats laborals, destaquem les branques vinculades al metall, l'automoció i, en menor mesura, la indústria alimentària o tèxtil.



Gràfic 5. Societats laborals segons secció d'activitat de la CCAE 2009. Àmbit del Vallès i Catalunya. 2022.

Font: elaboració pròpia a partir de dades del Departament d'Empresa i Treball.

A banda de la indústria, diverses seccions del sector de serveis concentren una proporció important d'entitats, com el comerç a l'engròs i al detall (19,7 % al Vallès Occidental i 18,5 % al Vallès Oriental) o les activitats professionals i tècniques (11,2 % i 9,2 %, respectivament). Finalment, en ambdues comarques trobem una proporció elevada de societats dedicades a la construcció (17,9 % al Vallès Occidental i 13,99 % al Vallès Oriental).

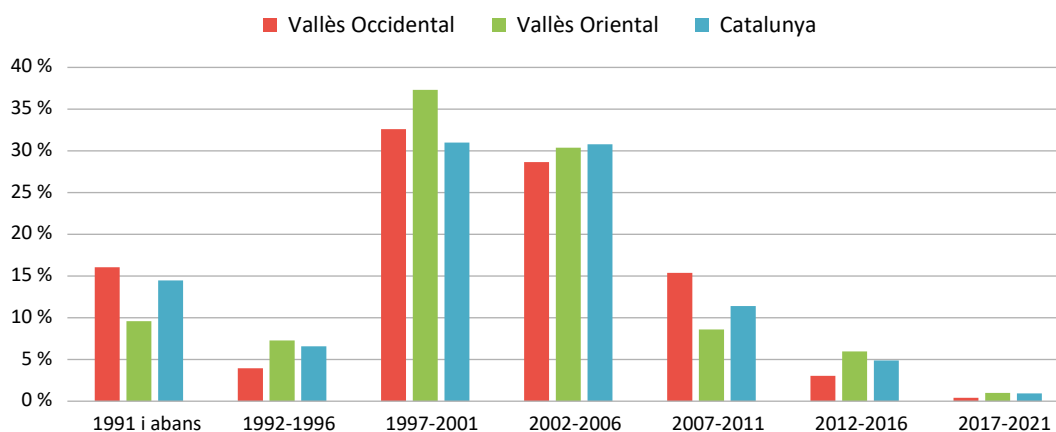
Des del punt de vista de l'antiguitat, les societats laborals al Vallès arriben a una edat mitjana propera als 22 anys, similar a la catalana; el gruix de les entitats registrades a ambdues comarques (sis de cada deu) tenen entre

15 i 25 anys (gràfic 6). Ara bé, el Vallès Occidental presenta una estructura d'edats relativament més envellida, ja que concentra el major pes de les societats laborals amb més de trenta anys d'història (el 16 % al Vallès Occidental davant el 9,9 % al Vallès Oriental, per damunt també del conjunt de Catalunya, on el percentatge se situa en el 14,6 %).

Aquests indicadors sobre la demografia de les societats laborals posen en relleu la consolidació d'aquesta tipologia d'entitats. Malgrat el seu arrelament territorial, es fa palès un alentiment en el ritme de creació de noves entitats, tant al Vallès com a la resta de comarques catalanes, en la mesura que són poques

les iniciades en els darrers anys: de fet, l'any 2022 no se n'ha creat cap i entre 2017 i 2021 només s'han creat 6 societats laborals en l'àmbit

bit vallesà i 42 en l'àmbit català; en tots els casos representen un percentatge inferior a l'1 % del conjunt d'entitats de cada àmbit.



Gràfic 6. Societats laborals segons l'any d'inscripció. Àmbit del Vallès i Catalunya. 2022.
Font: elaboració pròpia a partir de dades del Departament d'Empresa i Treball.

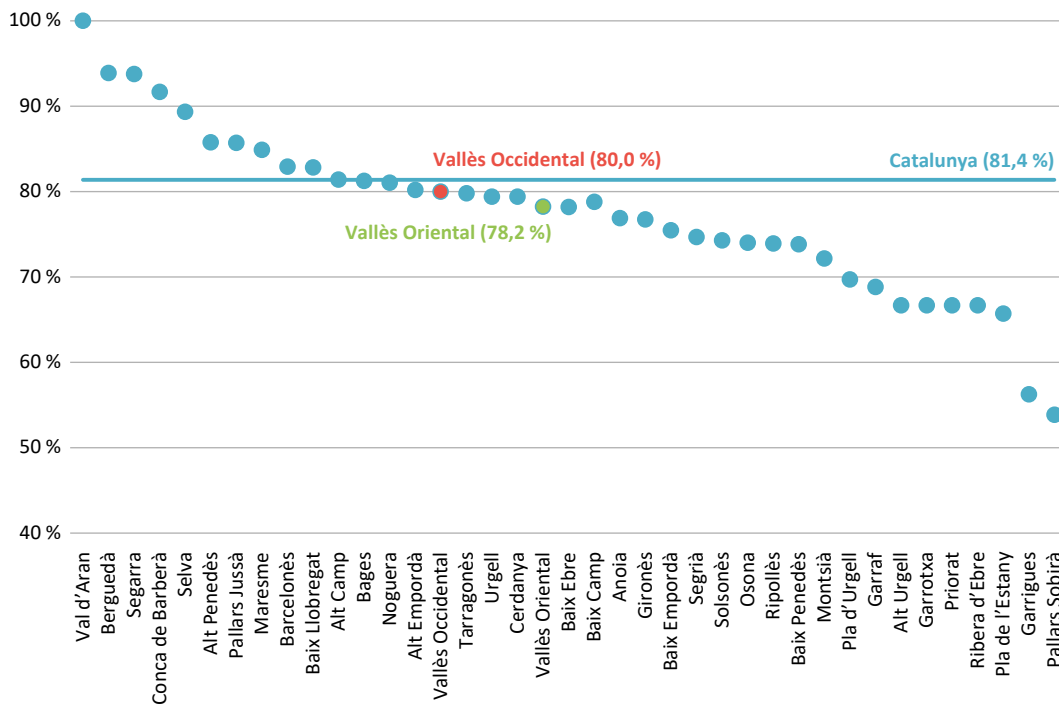
Finalment, analitzem alguns indicadors relatius a la composició interna d'aquestes organitzacions; en particular, el nombre de socis i sòcies que les conformen i el tipus de vinculació amb la societat, així com la presència de dones. D'entrada, les 1.061 societats laborals actives al Vallès integren 4.284 socis i sòcies: 3.254 al Vallès Occidental i 1.030 al Vallès Oriental. El total de persones sòcies de les SL vallesanes representa el 20,9 % del total de Catalunya (20.446). En termes relatius, el Vallès Occidental destaca com la tercera comarca amb el major nombre de socis per habitant (45,5 per 10.000 habitants), per sobre de la mitjana catalana (26,2) i del Vallès Oriental (24,6).

Dit això, la normativa vigent en el marc de les societats laborals considera tres possibles tipus de vinculació: la de soci o sòcia capitalista, que pot ser una persona física o jurídica, pública o privada, que no pot tenir més d'una tercera part del capital social; la de soci o sòcia treballador/a, que només pot ser-ho una persona física que contribueix amb el seu treball, amb un contracte indefinit; la de treballador/a assalariat/ada no soci/sòcia, amb

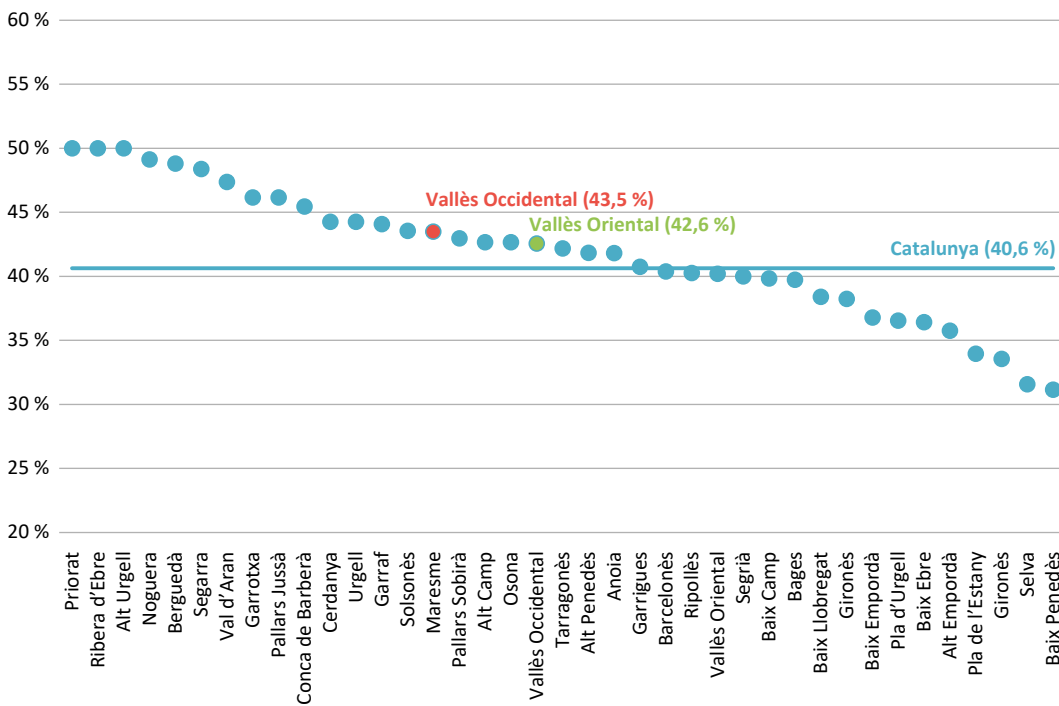
un contracte indefinit però amb una modalitat de jornada que depèn de les hores treballades a l'any pels socis/sòcies treballadors/res.

Amb la informació disponible, que es limita als dos primers tipus de vinculació esmentats, advertim que, en el conjunt de Catalunya, el 81 % dels membres de les societats laborals són socis/sòcies treballadors/res, mentre que el 19 % restant hi participa aportant exclusivament capital. Aquesta proporció, però, varia àmpliament en les diferents comarques catalanes i oscil·la entre el 93,9 % del Berguedà i el 53 % del Pallars Sobirà (gràfic 7). En el cas de l'àmbit del Vallès, el pes dels socis/sòcies treballadors/res és lleugerament inferior a la mitjana catalana: al Vallès Oriental és el 78,2 % i al Vallès Occidental augmenta una mica i se situa al 80 %.

Pel que fa a la composició de gènere de les societats laborals, les dades agregades comarcals mostren un predomini masculí generalitzat, tot i que aquesta asimetria varia territorialment (gràfic 8). D'aquesta manera, trobem que especialment a les comarques més grans les societats laborals solen tenir un major nombre de persones sòcies i la proporció de dones



Gràfic 7. Proporción del total de socis i sòcies treballadores dins les societats laborals. Comarques de Catalunya, 2022.
 Font: elaboració pròpia a partir de dades del Departament d'Empresa i Treball.

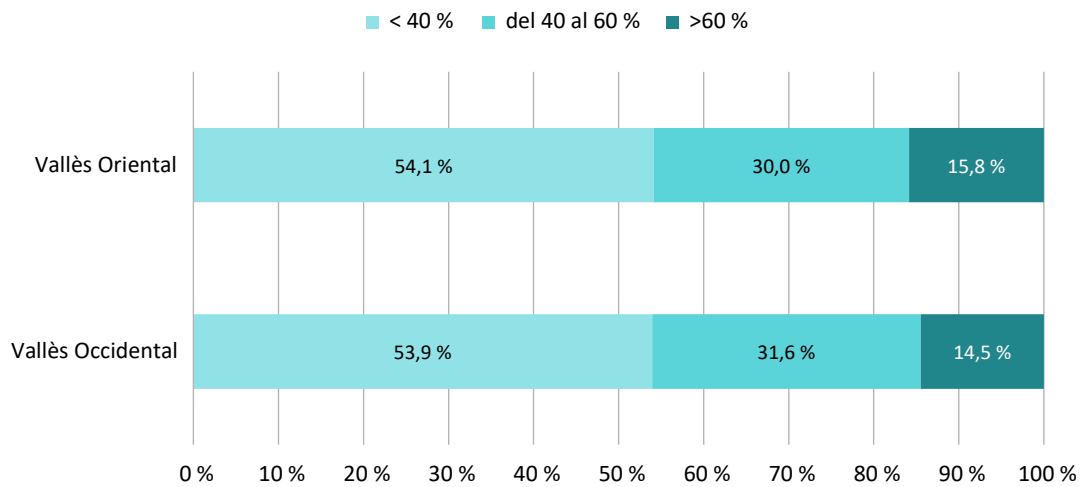


Gràfic 8. Proporción de dones sòcies dins les societats laborals sòcies treballadores dins les societats laborals. Comarques de Catalunya, 2022.
 Font: elaboració pròpia a partir de dades del Departament d'Empresa i Treball.

és en general més baixa i no supera el 40 %, xifra que coincideix amb la mitjana catalana. En el nostre àmbit d'estudi, les dades varien lleugerament i el Vallès Occidental és on es concentra un major nombre de sòcies (43,5 %), tres punts per sobre del Vallès Oriental (42,6 %).

Observant el detall de les dades per gènere a l'àmbit del Vallès (gràfic 9), podem matisar de forma més precisa aquesta informació. Així, la proporció en el nombre de socis i sòcies

dins les societats laborals és força paritària, és a dir, presenta una composició relativament equilibrada; a grans trets, podem dir que en una tercera part de les entitats la presència de dones oscil·la entre el 40 % i el 60 % i més d'una de cada deu entitats tenen un percentatge de dones per damunt del 60 %. Tot i que predominen les entitats on la presència de dones és inferior al 40 %, aquesta proporció està relativament equilibrada amb la resta d'organitzacions.



Gràfic 9. Empreses segons el percentatge de dones sòcies. Àmbit del Vallès. 2022.
Font: elaboració pròpia a partir de dades del Departament d'Empresa i Treball.

5.3. Cooperatives

Des del punt de vista normatiu, una cooperativa es defineix com una empresa formada per persones físiques o jurídiques que s'uneixen, de forma voluntària, per satisfer les necessitats i les aspiracions econòmiques, socials i culturals en comú mitjançant una empresa de propietat conjunta i de gestió democràtica. Per constituir una cooperativa només es requereix un mínim de tres socis o sòcies que han de desenvolupar l'activitat cooperativitzada que correspongui segons la classe de cooperativa.

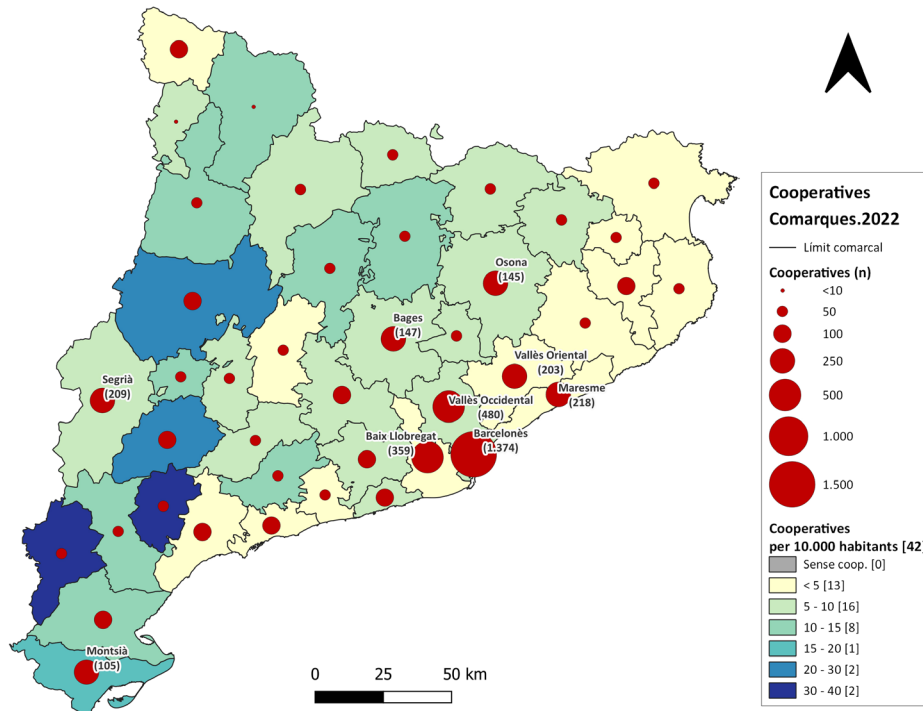
Les empreses cooperatives es basen en uns principis distintius establerts per l'Aliança Cooperativa Internacional (ACI), entre els

quals cal destacar la democràcia empresarial en la seva gestió i la participació econòmica dels socis, juntament amb la millora de la situació econòmica i social, no només dels membres de l'entitat, sinó també de la comunitat.

Segons les dades del Registre General de Cooperatives del Departament d'Empresa i Treball, al Vallès existeixen 683 cooperatives, xifra que representa el 14,8 % de les cooperatives catalanes registrades a data de 31 de desembre de 2022 (4.609). En la seva dimensió territorial, el Vallès Occidental, amb 480 entitats, segueix situant-se com la segona comarca amb més cooperatives, darrere del Barcelonès (1.374), que pràcticament concentra la meitat

de les cooperatives del país (mapa 3). En aquest rànquing, el Vallès Oriental, amb 203 entitats, manté unes posicions més allunyades però similars a les que registrava el 2021: és la sisena

comarca amb major nombre de cooperatives, darrere del Baix Llobregat (359), el Maresme (218) i el Segrià (209).

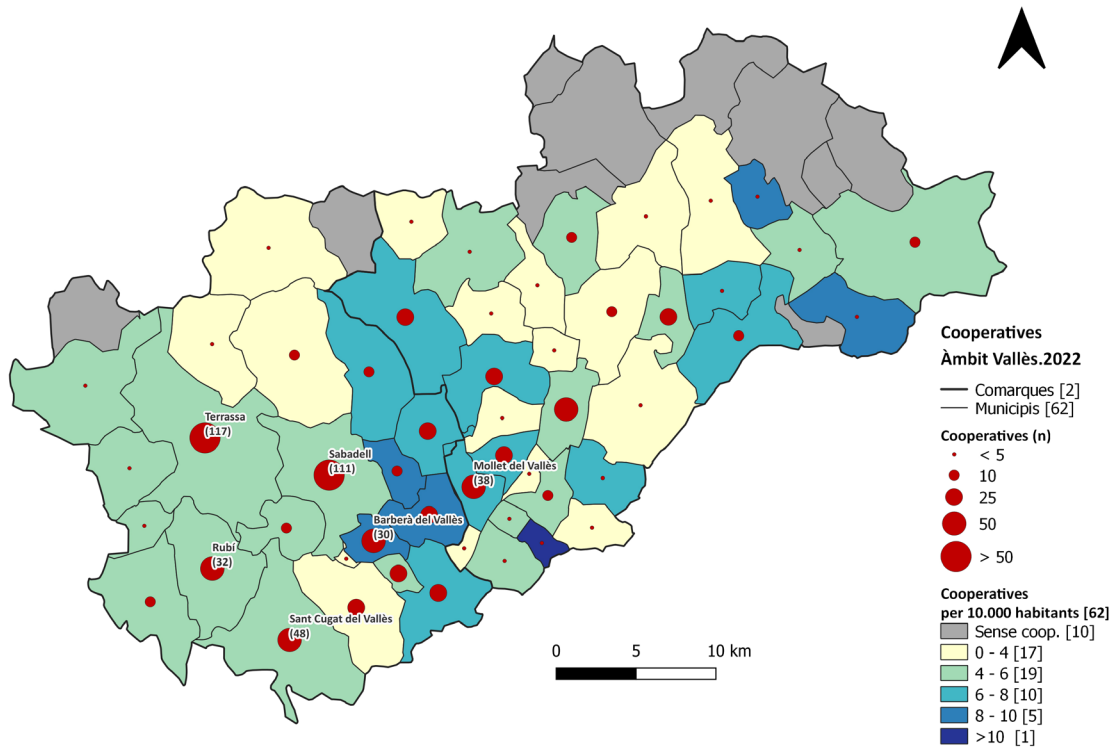


Mapa 3. Nombre de cooperatives i cooperatives per 10.000 habitants. Comarques. 2022.
Font: elaboració pròpia a partir del Departament d'Empresa i Treball.

Tenint en compte que les comarques metropolitanes concentren, juntament amb el Segrià, el gruix del teixit cooperatiu català, el grau d'implantació d'aquestes entitats és superior en altres comarques, com la Terra Alta (39,4 cooperatives per 10.000 habitants), el Priorat (32,4), les Garrigues (28,4) i la Noguera (20,6), mentre que el Vallès Occidental i el Vallès Oriental se situen per sota de la mitjana catalana (5,9), amb 5,1 i 4,8 cooperatives per 10.000 habitants, respectivament.

Al Vallès, el detall municipal mostra que, el 2022, el teixit cooperatiu es troba concentrat a les dues capitals del Vallès Occidental, Terras-

sa (117) i Sabadell (111), que, en conjunt, agrupen prop del 48 % de les cooperatives de la comarca. En el cas del Vallès Oriental, Mollet del Vallès (38) i Granollers (29) apleguen la major part d'aquest teixit (mapa 4). De la mateixa manera que amb les societats laborals, en el cas de les cooperatives apareixen altres pols secundaris, com Sant Cugat del Vallès (48), Barberà del Vallès (30), Rubí (32) i Montcada i Reixac (25), a la banda occidental, i Parets del Vallès (12), seguit de prop per Caldes de Montbui, Cardedeu i Lliçà d'Amunt, que coincideixen amb la xifra (11), a la banda oriental.



Mapa 4. Nombre de cooperatives i cooperatives per 10.000 habitants. Àmbit del Vallès. 2022.
Font: elaboració pròpia a partir de dades del Departament d'Empresa i Treball.

La Llei 12/2015, de 9 de juliol, de cooperatives contempla fins a dotze classes diferents d'entitats.¹² La tradició cooperativa a Catalunya dona peu al fet que, en l'actualitat, el teixit empresarial cooperatiu estigui força diversificat, si bé les entitats que s'engloben sota la categoria de treball associat representen el 74,1 % del total, xifra que augmenta fins al 83,5 % en el cas del Vallès Occidental i fins al 79,3 % en el del Vallès Oriental (taula 5). El predomini de les cooperatives de treball s'explica no només per la seva trajectòria històrica, sinó també perquè, amb independència de l'activitat econòmica que s'ha de desenvolupar, només cal un mínim de dos socis i un capital mínim de 3.000 € per emprendre un projecte cooperatiu d'autoocupació. A banda de les cooperatives de treball, a l'àmbit del Vallès també trobem, tot i que en una proporció molt inferior, cooperatives de serveis, d'habi-

tatge, de consumidors i usuaris, d'ensenyament i agràries.

Podem destacar certes diferències entre comarques que mostren l'especialització de les cooperatives a escala territorial: al Vallès Occidental el pes de les cooperatives d'habitatges és superior (el 3,1 % del total, superior també al conjunt català) i el Vallès Oriental concentra un pes més gran de cooperatives de serveis (el 5,9 %, que supera també el conjunt català).

Al Vallès, el teixit cooperatiu presenta diferències territorials en termes d'especialització de l'activitat econòmica (gràfic 10). Així, en el cas del Vallès Occidental, l'estructura productiva cooperativista es caracteritza pel protagonisme de la indústria manufacturera, branca que aplega el 18,8 % de les entitats a la comarca, per sobre de la xifra registrada al Vallès Occidental (10,3 %) i al conjunt de Catalunya (14,6 %). Altres sectors amb un pes important

¹² Aquestes són: agràries; marítimes, fluvials i lacustres; d'assegurances; de consumidores i usuàries; de crèdit; d'ensenyament; d'habitatges; sanitàries; de serveis; de treball associat; integrals i de segon grau.

Classe de cooperativa	Vallès Occidental		Vallès Oriental		Àmbit Vallès		Catalunya	
	N	%	N	%	N	%	N	%
Agrària	3	0,6	7	3,4	10	1,5	422	9,2
Consumidors i usuaris	12	2,5	9	4,4	21	3,1	176	3,8
Cooperativa de segon grau	2	0,4	2	1,0	4	0,6	65	1,4
Ensenyament	11	2,3	3	1,5	14	2,0	75	1,6
Federació/confederació						0,0	7	0,2
Habitatges	15	3,1	4	2,0	19	2,8	107	2,3
Integral	5	1,0	5	2,5	10	1,5	88	1,9
Marítima							4	0,1
Sanitària							1	0,0
Serveis	23	4,8	12	5,9	35	5,1	247	5,4
Treball associat	409	85,2	161	79,3	570	83,5	3.417	74,1
Total general	480	100,0	203	100,0	683	100,0	4.609	100,0

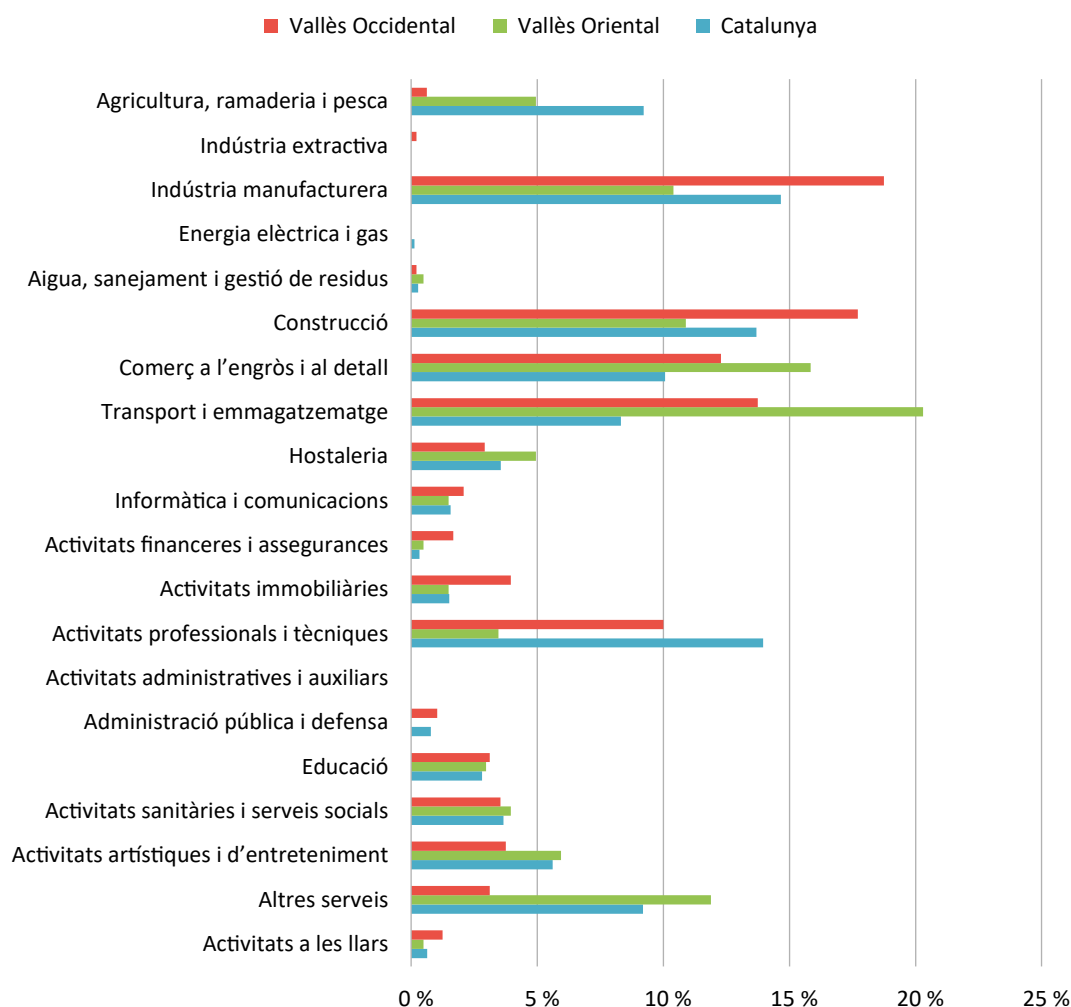
Taula 5. Cooperatives segons classe. Àmbit del Vallès i Catalunya. 2022.
Font: elaboració pròpia a partir de dades del Departament d'Empresa i Treball.

són la construcció (17,7 %), el transport i l'emmagatzematge (13,8 %) i el comerç (12,3 %). Aquestes cinc branques concentren al voltant del 70 % de les cooperatives domiciliades al Vallès Occidental.

Per la seva banda, al Vallès Oriental predominen les cooperatives dedicades al transport i l'emmagatzematge (20,3 %), amb una proporció d'empreses molt superior a la mitjana catalana (8,3 %) i a la del Vallès Occidental, com hem vist. A banda d'aquesta branca, tam-

bé destaquen el comerç (15,8 %), la construcció (10,9 %) i, en menor mesura, altres activitats, com l'hostaleria i la restauració, l'educació i les activitats sanitàries i de serveis socials.

Finalment, cal destacar que el sector primari té una major importància al Vallès Oriental, on representa el 4,9 % del total de les cooperatives, percentatge que, tot i ser la meitat del que es dona a l'àmbit català, supera àmpliament el 0,6 % registrat al Vallès Occidental.

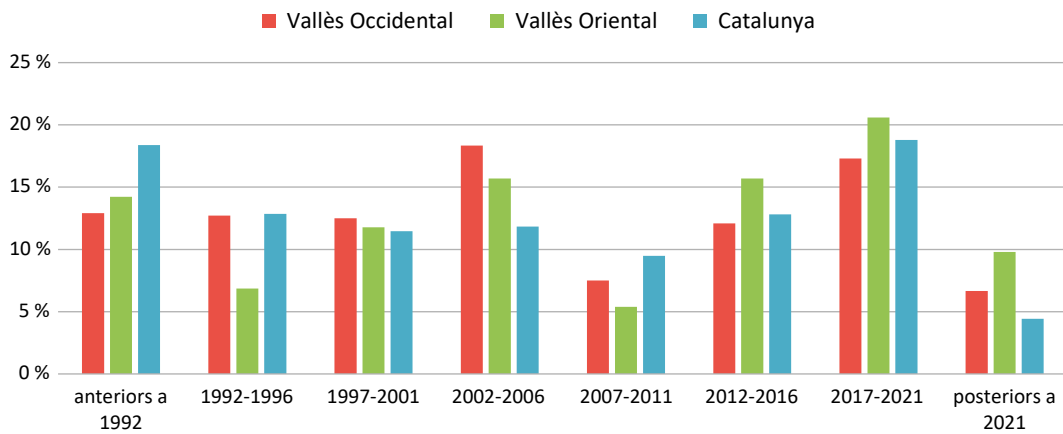


Gràfic 10. Cooperatives segons secció d'activitat de la CCAE 2009. Àmbit del Vallès i Catalunya. 2022.
Font: elaboració pròpia a partir de dades del Departament d'Empresa i Treball.

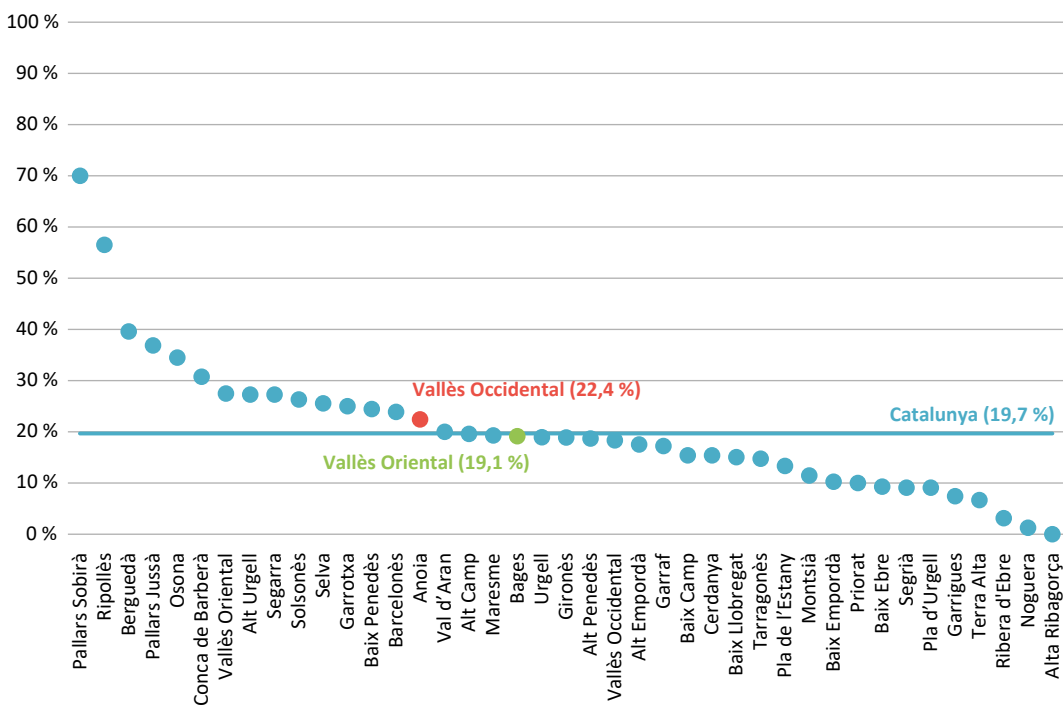
En relació amb l'antiguitat, les cooperatives ubicades al Vallès tenen una mitjana d'edat propera als 20 anys (19,5 anys al Vallès Occidental i 18 anys al Vallès Oriental), inferior a la mitjana catalana (pràcticament 22 anys). El gruix de les cooperatives registrades tant al Vallès Occidental (87 %) com al Vallès Oriental (85,7 %) van ser creades fa menys de trenta anys (gràfic 11). D'altra banda, una part significativa d'aquestes organitzacions (el 7 % al Vallès Occidental i el 10 % al Vallès Oriental) és de recent creació (a partir de 2021). Val a dir que, en el context català, el Vallès Oriental destaca pel dinamisme del teixit productiu cooperatiu, amb una important creació de cooperati-

ves en els darrers anys, a un ritme més elevat que en el conjunt català o altres comarques.

Si ens fixem més detalladament en les cooperatives creades en els darrers cinc anys (des de 2018), veiem que pràcticament el 20 % de les cooperatives del nostre país s'han creat durant aquest període, en concret, 917 a Catalunya. Al Vallès Occidental el percentatge de cooperatives creades en els darrers cinc anys assoleix un nivell molt similar al del conjunt català (88 cooperatives, el 18,3 % respecte del total). En canvi, el Vallès Oriental presenta un major dinamisme, amb un 27 % de cooperatives creades des de 2018 (un total de 56). El dinamisme pel que fa a la creació de cooperatives



Gràfic 11. Cooperatives segons l'any d'inscripció. Àmbit del Vallès i Catalunya. 2022.
Font: elaboració pròpia a partir de dades del Departament d'Empresa i Treball.



Gràfic 12. Percentatge de cooperatives creades els darrers cinc anys. Comarques i Catalunya. 2022.
Font: elaboració pròpia a partir de dades del Departament d'Empresa i Treball.

varia molt segons el territori, però cal subratllar que la comarca del Vallès Oriental presenta el major dinamisme dins l'àmbit Metropolità.

Finalment, les 683 cooperatives registrades al Vallès apleguen 8.097 socis i sòcies (3.242 al Vallès Occidental i 4.849 al Vallès

Oriental), xifra que representa només el 2,8 % del total de Catalunya (285.832). En aquest línia, el teixit cooperatiu del Vallès es caracteritza per una menor grandària; al Vallès Oriental hi ha, de mitjana, gairebé 24 cooperativistes per entitat, mentre que al Vallès Occidental aquesta

xifra queda reduïda a 6,75, valors que se situen molt per sota de la mitjana catalana (62).

Cal assenyalar que aquestes dades s'han de matisar per la presència de cooperatives de consumidors i usuaris i agràries, que, tot i representar un proporció reduïda d'entitats, si ho comparem amb les cooperatives de treball,

concentren un gran volum de socis i sòcies (taula 6). És el cas del Vallès Oriental, on les 9 cooperatives de consumidors acaparen el 66 % del total de cooperativistes de la comarca (és a dir, 2 de cada 3 cooperativistes de la comarca formen part d'una cooperativa de consumidors) i 7 cooperatives agràries, el 16 %.

Classe de cooperativa	Vallès Occidental			Vallès Oriental			Catalunya		
	N	Sòcies inicials	Grandària mitjana	N	Sòcies inicials	Grandària mitjana	N	Sòcies inicials	Grandària mitjana
Agrària	3	110	36,7	7	775	110,7	422	64.288	152,3
Consumidors i usuaris	12	591	49,3	9	3.231	359,0	176	189.346	1075,8
Cooperativa de segon grau	2	6	3,0	2	4	2,0	65	656	10,1
Ensenyament	11	96	8,7	3	58	19,3	75	2.298	30,6
Federació/confederació							7	787	
Habitatges	15	235	15,7	4	26	6,5	107	3.432	32,1
Integral	5	55	11,0	5	55	11,0	88	8.703	98,9
Marítima							4	30	
Sanitària							1	5	
Serveis	23	193	8,4	12	145	12,1	247	2.003	8,1
Treball associat	409	1.956	4,8	161	555	3,4	3.417	14.284	4,2
Total general	480	3.242	6,8	203	4.849	23,9	4.609	285.832	62,0

Taula 6. Nombre de cooperatives, cooperativistes i grandària mitjana de les entitats segons la classe. Àmbit del Vallès. 2022.
Font: elaboració pròpia a partir del Departament d'Empresa i Treball.

5.4. Empreses d'inserció i centres especials de treball

Les empreses d'inserció (EI) conserven la lògica de les empreses de caràcter ordinari aplicant i conjugant fórmules d'integració sociolaboral. El paper de les EI a través d'aquestes mesures d'economia social contribueix a la integració sociolaboral de grups en risc d'exclusió mitjançant l'impuls de les seves aptituds

professionals per facilitar l'accés al mercat laboral ordinari. Així doncs, al mateix temps que s'assoleixen fites de caire social, les EI porten a terme una idea de negoci produint béns i serveis de qualsevol sector i per a qualsevol mercat.

Les EI poden configurar-se sota diferents fórmules jurídiques (societats mercantils, societats laborals i cooperatives) i han de ser promogudes i participades per una o diver-

ses entitats. També han de complir una sèrie de condicions específiques de contractació de personal i, en l'àmbit econòmic, han de destinar com a mínim el 80 % dels rendiments anuals obtinguts a la millora o ampliació de les estructures productives i d'inserció.

De les 79 empreses d'inserció registrades a Catalunya a data de 31 de desembre de 2022, 8 estan ubicades al Vallès, 7 al Vallès Occidental i 1 al Vallès Oriental. Aquestes empreses desenvolupen diferents activitats de gestió de residus, comerç i serveis a la llar (taula 7).

Nom de l'empresa d'inserció	Municipi	Activitat
DIMAS EMPRESA D'INSERCIÓ SOCIAL, SL	Granollers	Altres productes i serveis (muntatges d'infraestructures per a actes culturals i formació)
ENGRUNES RECUPERACIÓ I MANTENIMENT, EMPRESA D'INSERCIÓ, SL	Montcada i Reixac	Gestió de residus i serveis mediambientals
ANDRÒMINES EINES ASSOLIDES, EMPRESA D'INSERCIÓ, SL	Montcada i Reixac	Gestió de residus i serveis mediambientals
THE GOOD PLUG, EMPRESA D'INSERCIÓ, SL	Montcada i Reixac	Reparació d'aparells electrodomèstics
APASOMI EMPRESA D'INSERCIÓ, SL	Sabadell	Serveis a la llar i de proximitat
LA DOVELLA CONSTRUCCIÓ INCLUSIVA, EMPRESA D'INSERCIÓ, SCCL	Sabadell	Activitats especialitzades en la construcció
EI DIKAIA GESTIO, SL	Terrassa	Altres productes i serveis (serveis de consergeria, controladors d'accessos homologats i agents cívics)
EI PER TOTS, SL	Terrassa	Recollida de residus no perillosos i altres serveis gestió de residus
E-CONNECTA'T 2000, SL, EMPRESA D'INSERCIÓ	Terrassa	Instal·lacions d'infraestructures generadores d'energies renovables

Taula 7. Empreses d'inserció. Àmbit del Vallès. 2022.
Font: elaboració pròpia a partir de dades del Departament d'Empresa i Treball.

Per la seva banda, els centres especials de treball (CET) comparteixen els mateixos objectius que les empreses d'inserció, tot i que situen el focus de la seva actuació en les persones amb discapacitat (física, psíquica o sensorial). Així, els objectius principals d'aquests centres són dur a terme un treball productiu i de serveis per proporcionar feina protegida amb una relació laboral de caràcter especial mitjançant un lloc de treball remunerat, i procurar la capacitat del treballador amb discapacitat i la seva inserció laboral al mercat ordinari.

La qualificació i la inscripció com a CET se sol·liciten al Registre de Centres Especials de Tre-

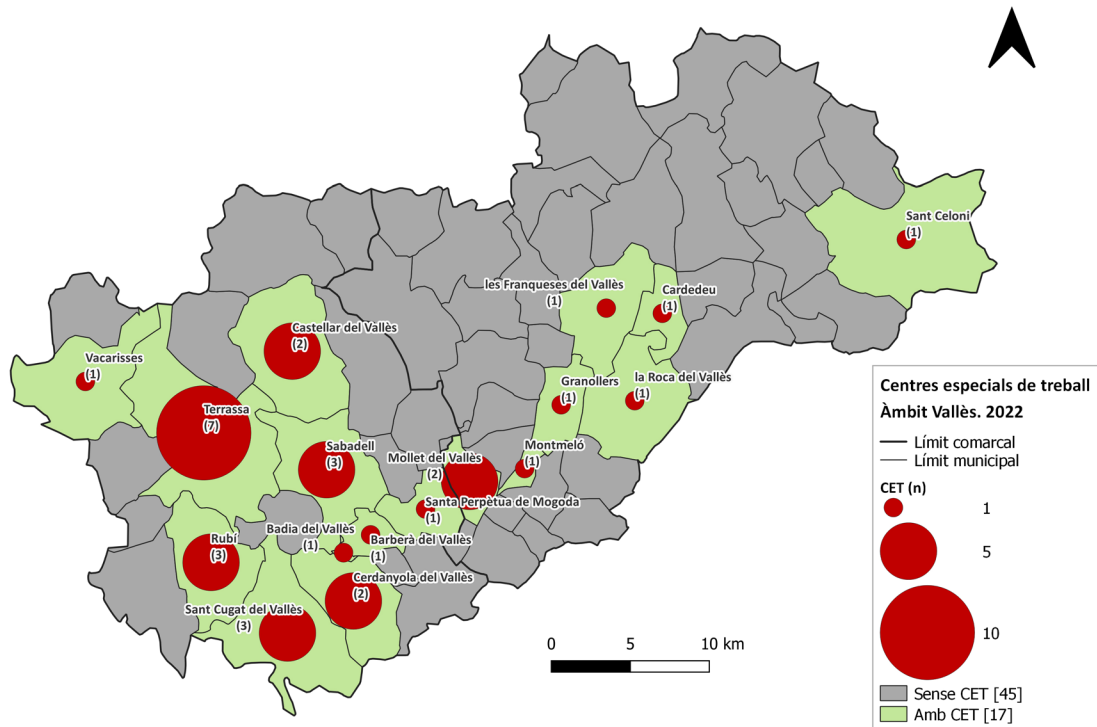
ball. Aquestes entitats, que poden ser de titularitat privada o pública, han de disposar d'un mínim del 70 % de persones treballadores amb un grau de discapacitat igual o superior a un 33 %.

Actualment a Catalunya hi ha 200 CET, 33 dels quals s'ubiquen al Vallès: 25 al Vallès Occidental i 8 al Vallès Oriental (mapa 5). Aquests CET desenvolupen diverses activitats, principalment en el sector de serveis a les persones i a l'empresa (bugaderia, neteja, manteniment d'edificis, recepció i control d'accessos, jardineria, etc.).

La major part dels CET existents al territori català és concentra al Vallès i al conjunt de

l'àmbit metropolità. A banda del Barcelonès, on es comptabilitzen 73 centres, el Vallès Occidental se situa en segon lloc en nombre de CET

(25), seguit del Baix Llobregat (23) i del Vallès Oriental, tot i que a molta distància de les comarques precedents.



Mapa 5. Centres especials de treball. Àmbit del Vallès. 2022.
Font: elaboració pròpia a partir de dades del Departament d'Empresa i Treball.

5.5. Les mutualitats de previsió social

Les mutualitats de previsió social són entitats de gran tradició a Catalunya i actualment mantenen una àmplia presència en el sector assegurador, sobretot en la prestació de serveis d'assistència sanitària. Des del punt de vista normatiu, les mutualitats són una figura jurídica pròpiament i exerceixen una modalitat asseguradora de caràcter voluntari, complementària al sistema de seguretat social obligatòria, mitjançant les aportacions dels socis i sòcies mutualistes, persones físiques o jurídiques o altres entitats o persones protectores. Es consideren entitats privades sense afany de lucre que actuen sota els principis de protecció mú-

tua, solidaritat, gestió professional i organització democràtica.

Actualment existeixen 32 mutualitats a Catalunya, 7 de les quals tenen la seu social al Vallès (taula 8). D'aquestes, 3 es troben al Vallès Occidental i 4 al Vallès Oriental, i es dediquen principalment a la prestació de serveis d'assistència sanitària (4) i de decessos (3). En conjunt, aquestes entitats agrupen 360.795 persones associades, la qual cosa representa pràcticament un terç del total d'1.311.344 persones que pertanyen a les mútues catalanes. Val a dir que el 88 % dels mutualistes del Vallès pertany a la Mútua de Terrassa, que és la segona mútua amb més associats del total de Catalunya, darrere de Previsora General.

Denominació social	Municipi	Activitat principal	Persones assegurades (2021)
MÚTUA DE GRANOLLERS	Granollers	Assistència sanitària	16.613
SOCIETAT DE SOCORS MUTUS DE MOLLET	Mollet del Vallès	Assistència sanitària	2.426
UNIÓ DE GERMANDATS DE PREVISIÓ SOCIAL DE PARETS DEL VALLÈS	Parets del Vallès	Decessos	1.272
GERMANDAT DE SANT JOAN BAPTISTA DE SANT CELONI	Sant Celoni	Assistència sanitària	3.186
LA PREVISIÓ TERRASSENCA	Terrassa	Decessos	17.921
MUTUALITAT CENTRE SOCIAL LES ARENES	Terrassa	Decessos	2.267
MÚTUA DE TERRASSA	Terrassa	Assistència sanitària	345.465

Taula 8. Mutualitats de previsió social. Àmbit del Vallès Occidental. 2022.
Font: elaboració pròpia a partir de dades del Departament d'Economia i Hisenda.

6. El Visor CREIS

No podem obviar que existeix una dificultat important d'obtenció de dades homogènies i sistemàtiques i d'accés a aquestes sobre l'economia social i solidària a escala territorial. En aquest sentit, val la pena destacar l'esforç fet i la posada en marxa del **Visor de l'economia, empremadoria i innovació social**,¹³ una eina creada l'any 2022 amb l'objectiu de ser un espai digital de mesura i mapatge de l'economia social i solidària a Catalunya, així com de l'emprenedoria i la innovació social, amb indicadors estadístics i dades referents a les iniciatives en aquests àmbits.

Aquesta eina digital aporta dades d'escala local per al conjunt del país, facilita consultes per als diferents nivells d'observació territorial,

com poden ser els sistemes urbans, les unitats de paisatge o agrupacions específiques com el Vallès, i permet visualitzar i comparar les dades representades. L'objectiu és anar actualitzant cada any les dades disponibles i augmentar les fonts de dades i la informació georeferenciada.

Disposar d'eines d'aquest tipus suposa un valor afegit imprescindible per a l'estudi, el seguiment i el coneixement de la realitat de l'ESS al nostre país, a les nostres comarques i als nostres àmbits de treball, alhora que ens ha permès d'avançar cap a la recollida de dades més enllà del que trobem estrictament a les estadístiques oficials.

13 Consell Comarcal del Vallès Occidental – Consell Comarcal del Vallès Oriental – CREIS – Diputació de Barcelona Visor CREIS.

7. Conclusions

Un any més es fa palès en la nostra anàlisi que l'economia social i solidària té una presència notòria a les comarques vallesanes i esdevé un factor clau de desenvolupament socioeconòmic del territori. La suma agregada de les principals formes jurídiques existents actualment ofereix com a resultat 1.793 iniciatives, la qual cosa representa el 20 % de les entitats del conjunt de Catalunya.

Tenint en compte les diferents formes jurídiques, el Vallès Occidental es posiciona com un pol de societats laborals i cooperatives, després del Barcelonès, mentre que el Vallès Oriental manté un paper destacable en el context català. Majoritàriament es tracta d'entitats arrelades al territori amb una mitjana d'edat propera als vint anys. Tot i la consolidació d'aquestes iniciatives, constatem la moderació en el ritme de creació de noves organitzacions, sobretot si ho comparem amb el dinamisme de dècades anteriors. Aquest fet s'ha de situar, però, en la tendència de pèrdua de teixit empresarial de les comarques vallesanes iniciada abans de la pandèmia.

Pel que fa a la composició interna d'aquestes organitzacions, les dades mostren una asimetria de gènere amb predomini masculí i una presència de dones sòcies que oscil·la entre el 40 % i el 45 %. La distribució sectorial del teixit empresarial cooperatiu, així com de les societats laborals, posa en relleu diferències territorials en l'àmbit vallesà, amb una relativa especialització productiva en la indústria manufacturera i el transport, en el cas del Vallès Occidental, i una major diversificació en el cas del Vallès Oriental, tenint en compte el pes d'empreses vinculades al sector del comerç i de l'educació. Aquesta diagnosi ofereix una vista panoràmica de la dimensió territorial i les característiques dels principals sectors de l'economia social i solidària a les comarques vallesanes. No obstant això, es tracta d'una imatge incompleta i amb baixa resolució, atès que no

aprofundeix en el seu impacte en l'economia comarcal o en el mercat de treball. Tampoc no inclou altres expressions vinculades a les economies comunitàries, com ara les organitzacions pròpies del tercer sector o iniciatives com les finances ètiques, la gestió ciutadana i comunitària dels equipaments, els grups de consum agroecològic, els mercats d'intercanvi, les monedes socials, els bancs del temps i els horts urbans i comunitaris, entre d'altres.

Finalment, és evident que obtenir dades homogènies i sistemàtiques sobre l'economia social i solidària a escala territorial i accedir-hi actualment és un repte. En aquest sentit, cal destacar el Visor CREIS, eina creada l'any 2022 amb l'objectiu de ser un espai digital de mesura i mapatge de l'economia social i solidària a Catalunya, així com de l'emprenedoria i la innovació social, amb indicadors estadístics i dades referents a les iniciatives en aquests àmbits.

Disposar d'eines d'aquest tipus suposa un valor afegit incalculable per a l'estudi, el seguiment i el coneixement de la realitat de l'ESS a escala regional, comarcal i local d'àmbits de treball. A més, permet una recollida sistemàtica de dades per avançar més enllà de les estadístiques oficials.

Sens dubte, però, és evident que encara cal fer un pas més per conèixer la realitat de l'ESS en la seva totalitat i aprofundir en la cerca de dades i indicadors que mesurin no només l'impacte estrictament econòmic, sinó també altres aspectes socials i mediambientals, com ara les condicions i la qualitat del treball, la igualtat de gènere, la conciliació familiar, la participació i la transparència en la gestió, la innovació, etc. Aquestes mesures poden mostrar cabdalment el valor afegit que l'economia social genera per al conjunt de la societat i ens poden aportar més coneixement i informació per valorar cap a on s'orienta aquest model d'ESS i com incideix.